

국립대학 육성사업

# 학생모니터링단 7기 활동모음집

<b>국립대학 육성사업 및 학생모니터링단 소개</b>		4
	전남대학교 국립대학 육성사업	4
	국립대학 육성사업 학생모니터링단	8
	학생모니터링단 7기 활동 소감	10
<b>모니터링 활동 사례</b>		
<b>01.특화 전략 기반 자율혁신</b>		
	<b>역량중심 융·복합 인재양성</b>	
교육혁신본부	총장명예학생 18기 오리엔테이션	14
	총장명예학생 리더스 프로젝트: 리더스 데이1	15
	이웃고-교학상장	16
	CNU 학습공동체	17
	온라인 글쓰기 상담실	18
	나의 원픽 수업 영상 콘텐츠 공모전 시상식	19
	전대앓서52 독서 에세이 공모전	20
언어교육원	자기주도 영어학습 역량 강화: 영어 1:1 코칭 프로그램	22
	자기주도 영어학습 역량 강화	23
정보화본부	교육연구지원 인프라 확충·지원: 스마트 캠퍼스 구축	24
	<b>미래형 교육시스템 구축</b>	
미래전략정책실	세계대학평가 대응을 통한 글로벌 경쟁력 제고	25
	<b>현장 실무형 인재양성</b>	
교학과	여수캠퍼스 취업 성공 패키지: 취업특강	27
	취업성공패키지	28
취업지원실	2025학년도 2학기 미래설계프로그램 <현직자와 함께하는 직무 멘토링>	29
	2025학년도 2학기 CNU 등계 취업에이스+	30
	<b>대학 특화 전략 및 경쟁력 강화</b>	
재정전략실	융복합기술제	31
	<b>고등교육 기회 확대</b>	
간호대학	취약계층학습력 및 마음건강강화지원 CNU와 함께하는 학생 정신건강증진사업: 마음톡톡 프로그램	32
	<b>대학자원 개방과 공유</b>	
공동실험실습관	대학 교육 자원 공유: 분석기기 교육세미나(XRD)	33
교학과	문화로 만드는 여수캠퍼스(Fun-Campus) 생활	34
농업생명과학대학	지역민과 함께하는 대학농업축제	35
농업실습교육원	2025년 농업용 기계 운용 기본교육	36
	2025 영농생활 활용 용접 기초 교육 프로그램	37
사회과학대학	이글아이(Eagle Eye) - 대학 자원 공유를 통한 지역사회 공헌	38
박물관	박물관, 대학과 지역사회를 잇다: 탁정은 초대전	39
	박물관, 대학과 지역사회를 잇다: 바다 초대전	40
	박물관, 대학과 지역사회를 잇다: 고운, 시가 내리다	41
평생교육원	심미안 아카데미: AI는 게임을 어떻게 바꿔놓았을까	42
	심미안 아카데미: 시와 함께 나누는 인문학 이야기	43
	해양 인문학 아카데미: 해양관광문화	44
	<b>학생 전공 선택 지원 확대</b>	
경영대학	출탁동시 경영탐구 프로그램	45
공과대학	[고분자소재공학부] 캡스톤 디자인 경진대회	46
	[기계공학부] 전공탐색 오픈랩	47
공학대학	공학계열 전공알리미	48

**02.학생 전공 선택·진로 지원 확대**

교육혁신본부	자율전공학부(1년) 전공탐색 설명회	49
	자율전공학부(1년) 전공탐색 멘토링	50
	자율전공학부(1년) 진로캠프	52
	자율전공학부(1년) 전공탐색 멘토링 성과공유회	53
문화전문대학원	브라운백세미나: 전라남도의 문화정책사	54
	브라운백세미나: 국립아시아문화전당재단 김명규 사장 초청 특강	55
사회과학대학	[행정학과] 공직인재양성을 위한 행정현장방문 프로그램	56
	[미디어커뮤니케이션학과] 바람난 언론학도 상영회	57
생활과학대학	[식품영양학과부] 식품영양 리더 초청 강연	58
수의과대학	수의과대학 전문가 초청: 국가독성과학연구소 소개 및 연구원의 삶	59
	수의과대학 전문가 초청: 공직 수의사의 진로와 역할	60
자연과학대학	제7회 자연과학대학 학술제	61
	<b>학생 진로·취업 지원 확대</b>	
공과대학	산업별 경쟁사 분석 프로그램	62
	Job-Road Map 설계 진로 특강	63
문화사회과학대학	[국제학부] 영어학전공 기업탐방	64
사회과학대학	2025 사회과학대학 커리어포트폴리오 경연대회	65
	<b>학생 정서·학습 지원</b>	
교학과	심리 및 정서 안정화 상담 지원(연합캠페인)	66
	<b>지역 국·사립대학 상생협력 기반 강화</b>	
교육혁신본부	광주전남 공동교육혁신센터: 오지다 축제	67
도서관	한 책 도서관환전	68
	테마도서 전시회	69
	<b>03.대학 간 연계·협력 강화</b>	
	<b>04.특화분야 연구 경쟁력 강화</b>	
	<b>학문 균형발전</b>	
5·18연구소	지역사회상생형 연구기반 강화를 위한 전문가 특강: 한국의 극우	70
	지역사회상생형 연구기반 강화를 위한 전문가 특강: 극우의 전략과 사회적 해법	71
인문대학	[불어불문학과] 2025 프랑코포니 문화제: 프랑스어 말하기 대회	72
	[독일언어문학과] 독문학제: 독문인의 날	73
자연과학대학	[지구환경과학부] 해양인재미래로드: 블루오션세미나	74
한국어문학연구소	재난의 시대, 재기의 MZ인문학: 답을 쓰며, 답을 살다	75
	재난의 시대, 재기의 MZ인문학: 소설을 통해 본 타인에 대한 이해와 공감	76
호남학연구원	지역민과 함께하는 호남학 페스타	77
	<b>학문후속세대 육성</b>	
대학원혁신본부	도전장학(미래)	78
	<b>05.융·복합 및 전문 인재 양성</b>	
아트&테크놀로지 협동과정	ABC (AI + Business + CT) 역량강화 부트 캠프	79
	<b>06.글로벌 교육 경쟁력 강화</b>	
	<b>글로벌 창의 인재 양성</b>	
국제협력과	뉴질랜드 Lincoln 대학 현지 어학연수 담당자와 함께하는 어학 연수 설명회	80
	동계 5만기행 프로그램 발대식	81
	<b>외국인 유학생 지원 강화</b>	
국제협력과	외국인 유학생 서포터즈(cis) 팝업스토어	82
	외국인 유학생 추석맞이 행사	83
	2025학년도 2학기 외국인 버디 프로그램	84
언어교육원	학습도우미를 활용한 한국어 학습 역량 강화	85

## 전남대학교 국립대학 육성사업 소개



전남대학교는 국립대학의 공적 역할을 강화하고, 지역 교육 연구 혁신의 거점으로서 지역상생과 국가균형발전을 견인하기 위해 ‘국립대학 육성사업’을 추진하고 있습니다.

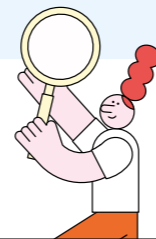
**비전** 진리와 정의의 빛, 전남대

**목표** 지역과 함께 지속가능한 세계를 열어가는 글로벌 인재육성대학



**비전** 변화와 혁신을 주도하는 글로벌 거점 국립대학

**사업목표** 국립대학 경쟁력 및 공적 역할 강화를 통한 지역혁신 선도



### 주요 과제 및 목표



**특화 전략 기반 자율혁신**  
시대를 선도하고 대학이 요구하는 핵심역량을 갖춘 융·복합 인재양성



**학생 전공 선택·진로 지원 확대**  
교육과정 혁신과 진로 지원 강화를 통한 인재 양성



**대학 간 연계·협력 강화**  
대학 간 네트워크 활성화를 통한 상생 협력 활성화



**특화분야 연구 경쟁력 강화**  
학문 균형발전 및 연구자 연구역량 강화



**융·복합 및 전문 인재 양성**  
첨단 산업분야 전문인재 양성을 통한 대학 경쟁력 강화



**글로벌 교육 경쟁력 강화**  
국제화 역량 강화를 통한 글로벌 전남대인 육성

### 영역별 사업소개

#### 01 특화 전략 기반 자율혁신

1.1 역량중심 융·복합 인재양성	1.1.1 역량중심 교양교육	교양교육 활성화	교육혁신본부
	1.1.2 역량중심 비교과 프로그램	미래 인재 양성 프로그램 '총장명예학생'	교육혁신본부
		자기주도 영어학습 역량 강화 CNU 대학생 교육 포럼	언어교육원 사범대학
1.1.3 교수·학습능력 고도화	글로벌 리더, AI+X 인사이트 챌린지(Insight Challenge)	비교과 통합플랫폼 '성장마루' 운영	교학과 학군단
		학습역량 강화	교육혁신본부
		교수역량 강화	교육혁신본부
1.2 미래형 교육시스템 구축	1.2.1 학생중심 교육지원 체계	여수캠퍼스 특성화 교수·학습 능력 개발 고도화	글로벌교육원
		교육연구지원 인프라 확충·지원	정보화기획실
		도전 및 느티나무 장학생 선발	학생과
1.2.2 차세대 첨단 캠퍼스 및 통합관리 체계 구축	미래성장 지원 장학생 선발	스마트 학습관리시스템(LMS) 운영	교육혁신본부
		수요자 맞춤형 교육환경 개선	재정전략실
		대학 IR 시스템 상용화 및 고도화	미래전략정책실
1.3 현장 실무형 인재양성	1.3.1 실무중심 맞춤형 취업지원	세계대학평가 대응을 통한 글로벌 경쟁력 제고	재정전략실
		대학 재정지원사업 통합 관리	미래전략정책실
		AI 기반 차세대 통합정보시스템 운영	기획조정과
1.4 대학 특화 전략 및 경쟁력 강화	1.4.1 학사구조 개편	AI&RPA 도입: 에이전틱 오토메이션 구축	정보화기획실
		맞춤형 취업역량 강화	취업지원실
		여수캠퍼스 취업 성공 패키지	교학과
1.5 고등교육 기회 확대	1.4.2 대학 혁신 전략 수립	미래 교육 환경 변화에 대응할 체질 개선 사업-전공자율선택제	기획조정과
		대학 발전계획 연계 대학 혁신 전략 기획	재정전략실
		대학 경쟁력 강화를 위한 특화전략 수립 및 추진	미래전략정책실
1.6 대학자원 개방과 공유	1.4.3 상생·공유 네트워크	지역대학 연계·협력 및 대내외 성과 공유	재정전략실
		CNU 학생모니터링단 운영	대외협력과
		구성원 직무역량 강화	재정전략실
1.5.1 취약계층 학습력 및 마음건강 강화 지원	1.4.4 대학구성원 역량 강화	구성원 간 커뮤니케이션 활성화	총무과
		대학 인권 의무 교육 지원	총무과
		대학 인권 역량 강화를 위한 법률자문단 운영	인권센터
1.5.2 지역 청소년 드림 서포트	1.5.1 취약계층 학습력 및 마음건강 강화 지원	반울림 클래스	인권센터
		미디어 취약계층 미디어 교육 지원 '미디어 교육캠프 2025'	학생과
		CNU와 함께하는 학생 정신건강증진사업	사회과학대학
1.5.3 지역특화 평생학습 지원	1.5.2 지역 청소년 드림 서포트	생활과학교실 운영	미디어커뮤니케이션학과
		장애학생 교육복지지원 강화	간호대학
		지역 청소년 과학 인재 육성 교육	생활과학교실
1.6.1 대학 교육 자원 공유	1.5.3 지역특화 평생학습 지원	헬스케어분야 진로 교육 지원 강화	학생과
		CNU 탐구생활·전공편	공동실험실습관
		Together CNU 열린 캠퍼스 투어	간호대학
1.6.1 대학 교육 자원 공유	1.6.1 대학 교육 자원 공유	창의융합체험캠프	교학과
		대학보유기자재 공유 및 활용교육	대외협력처 대외협력과
		지속가능 미래형 농업교육 활성화	과학영재교육원
1.6.1 대학 교육 자원 공유	1.6.1 대학 교육 자원 공유	이글아이(Eagle Eye)	공공실험실습관
		1인 가구 영양불균형 개선 프로그램	농업실습교육원
		지역인재 유치를 위한 패션전공 체험 교육프로그램	생활과학대학 식품영양과학부
1.6.1 대학 교육 자원 공유	1.6.1 대학 교육 자원 공유	Health Together 전남대, OPEN GYM DAY	생활과학대학 의류학과
		지역인재 유치를 위한 패션전공 체험 교육프로그램	교학과
		지역인재 유치를 위한 패션전공 체험 교육프로그램	교학과

1.6 대학자원 개발과 공유	1.6.2 대학자원 활용 봉사활동	CNU나눔-전공연계 봉사 학생 치과 의료봉사 개발도상국 전공연계 국외봉사 2025 전남대학교 지역봉사 Step Together(함께 만드는 봉사활동) 문화로 만드는 여수캠퍼스(Fun-Campus) 대학생살 박물관, 대학과 지역사회를 잇다	학과 치의학전문대학원 학과 학과 교과 교과 박물관
	1.6.3 CNU 문화의 전당	대학 농업 페스티벌 심미안 아카데미 남도의 손맛, 여성의 미래를 열다 해양 인문학 아카데미	농업생명과학대학 평생교육원 평생교육원 평생교육원(여수)

## 02 학생 전공 선택·진로 지원 확대

2.1 학생 전공 선택 지원 확대	2.1.1 학생 전공 선택권 확대	전공자유선택제 지원	교육혁신본부 자율전공학부(4년) 창의융합학부 공학대학 수산해양대학 경영학부 기계공학부 신소재공학부 인공지능학부 화학공학부 전자컴퓨터공학부 글로벌비즈니스학부 재정전략실
	2.1.2 단과대학 맞춤형 전공 역량 강화	역량중심 전공 교육과정 운영 및 환류시스템 구축 전공 UP 전공 역량 강화를 위한 모든 활동 「Better Together」 전공 분야별 전문가 활용 교육 「뽕과 함께」 백문이 불어일견 Wrapping Up!	교무과 24개 단과대학(원)
2.2 학생 진로·취업 지원 확대	2.2.1 학생성장 지원 진로설계	대학생활과 진로코칭 지원 전남대(여수) 드림 High 여수캠퍼스 커리어 트랙(Career Track) 자유학기제 운영 미래 언론인 인큐베이팅 자연문화 콘텐츠 전문 인력 양성	취업지원실 교과 산학협력대학원 융합창업학과 공동실험실습관(여수) 학사과 신문방송사(광주) 신문방송사(여수)
	2.2.2 단과대학 맞춤형 진로·취업 역량 강화	지피지기 취업불패 진로 내비게이션 윈스톡 취업 역량 강화 직무 썸네일 도전 Specialist!	24개 단과대학(원)
2.3 학생 정서·학습 지원	2.3.1 마음건강 케어	대학생 마음건강 지원 심리 및 정서 안정화 상담 지원	학생생활상담센터 의과대학 교과
	2.3.2 학업중단 예방 프로그램	학사경고자 심리상담	학생생활상담센터

## 03 대학 간 연계·협력 강화

3.1 국립대학 공유·협력 활성화	3.1.1 대학 간 공유 및 상생 네트워크	거점 국립대학(KNU10) 원격수업 학점교류 운영 공동 공학교육혁신센터 운영 국립대 공동홍보-거점국립대소식지(KNU10) 제작 국립대학 통합관리 지원	교육혁신본부 공학교육혁신센터 대외협력처 대외협력과 재정전략실
	3.1.2 자원교류 네트워크	국가거점국립대학교 교류학생 지원 국립대학 법학전문대학원 공동학술대회 2025 독도 4U 국토탐방	학사과 법학연구소 학과
3.2 지역 국·사립대학 상생협력 기반 강화	3.2.1 광주·전남권역 대학 네트워크	광주·전남 공동교육혁신센터 운영 광주·전남지역 대학도서관 연합 독서문화 프로그램 공동 운영 광주·전남 박물관 공동사업 광주·전남 대학인권센터협의회 운영	교육혁신본부 도서관 학술정보지원과 박물관 인권센터

## 04 특화분야 연구 경쟁력 강화

4.1 학문 균형발전	4.1.1 기초보호학문 육성 및 특화학문 분야 지원	인문학 기반 교육 포럼	인문대학
		프랑코포니 문화제 Fête de la Francophonie	인문대학 불어불문학과
4.2 학문후속세대 육성	4.2.1 대학원 연구기반 강화	철학 고전 강독 인증제	인문대학 철학과
		공연예술 교육 고도화를 위한 비교과·교과 연계 프로그램	인문대학 독일언어문학과
		재난의 시대, 재기의 M2인문학	한국어문학연구소
		지역문화 인문사회 융복합 인재 양성 교육 프로그램	인문대학 국어국문학과
		지역인과 함께하는 기초과학 'Focus On Science 5'	자연과학대학
	4.2.2 비전임연구자 역량 강화 지원	해양인재 미래로드	자연과학대학 지구환경과학부
		기초보호학문(인문사회 특성화) 연구전략 수립 지원	연구진흥과
		실천과 지식을 아우르는 민주·인권·평화학 연구지원사업	5·18연구소
		지역인과 함께하는 글로벌 호남학 페스타	호남학연구원
		지역학 연구 체계 및 확산	기획연구본부 기획협력실
4.3 선도적 연구자 연구경쟁력 강화	4.3.1 우수연구자 연구기반 구축 및 연구력 강화 지원	기초보호학문 분야 해외 교류 지원	국제협력과
		대학원생 연구역량 강화 지원	대학원혁신본부 인재양성실
4.4 대학 교육연구 경쟁력 강화	4.4.1 교육연구활동 지원	우수 대학원생 유치 및 지원	대학원혁신본부 인재양성실
		CNU-BK	대학원혁신본부 인재양성실
4.3 선도적 연구자 연구경쟁력 강화	4.3.1 우수연구자 연구기반 구축 및 연구력 강화 지원	교과목 개발 및 학술소모임 지원	교무과
		저술장려금, 학술대회 참가경비 지원	연구진흥과
4.4 대학 교육연구 경쟁력 강화	4.4.1 교육연구활동 지원	논문게재장려금 지원	연구진흥과
		예비연구자 연구역량 강화 지원	연구진흥과
4.3 선도적 연구자 연구경쟁력 강화	4.3.1 우수연구자 연구기반 구축 및 연구력 강화 지원	신진연구자 연구기반 구축	학사과
		연구 국제경쟁력 강화	연구진흥과
4.4 대학 교육연구 경쟁력 강화	4.4.1 교육연구활동 지원	교육연구지원을 위한 학술정보자원 확충	도서관

## 05 융·복합 및 전문 인재 양성

5.1 시대를 선도하는 인재양성	5.1.1 글로벌 융·복합 전문 인재양성	일반대학원 융·복합학과 신설 지원사업	대학원혁신본부 인재양성실
		치과용 Si 데이터 분석을 위한 인재양성	치의학전문대학원
5.2 미래세대 디지털 인재양성	5.2.1 스마트 캠퍼스 구축	ABC(A+Business+CT) 역량강화 부트 캠프	예술대학
		미래선도형 융·복합 초격차 인재 양성을 위한 Glocal Change-Up 2.0	경영대학 경영학부
5.1 시대를 선도하는 인재양성	5.1.1 글로벌 융·복합 전문 인재양성	지능정보 인프라 확대·개선	정보화운영지원실
		인공지능(AI) 기반 도서관 온라인 플랫폼 구축	도서관
5.2 미래세대 디지털 인재양성	5.2.1 스마트 캠퍼스 구축	차세대 인증·방화벽 기반 보안 인프라 고도화 사업	정보화운영지원실

## 06 글로벌 교육 경쟁력 강화

6.1 글로벌 창의 인재양성	6.1.1 국제화 역량 강화	글로벌 캠퍼스 조성 및 국제교류 확대	국제협력과
		해외 취업 뽕개기 season 2	자연과학대학
6.2 외국인 유학생 지원 강화	6.2.1 유학생활동 전주기 관리지원	우수 외국인 유학생 유치 및 정주 지원	국제협력과
		여수캠퍼스 글로벌 특성화	글로벌교육원
		학습 도우미를 활용한 한국어 학습 역량 강화	언어교육원

## 전남대학교 국립대학 육성사업 학생모니터링단



재학생이 직접 국립대학 육성사업 프로그램을 모니터링하여, 대학 구성원의 프로그램 참여를 활성화하고 사업 성과를 확산하기 위해 창단하였습니다. 총 7기에 걸쳐 32팀 (71명)이 프로그램을 모니터링하고 카드뉴스, 동영상 등 다양한 콘텐츠를 제작하여 사업 성과를 확산하였습니다.

### ➔ 운영 목적 및 역할

**01 재학생의 시각으로 바라보는 국립대학육성사업**

전남대학교 재학생이 국립대학육성사업 프로그램을 직접 참여·취재하여, 프로그램 현장에서 느낀 다양한 생각과 의견을 제시, 추후 사업 계획 수립 및 운영에 의견 제공

**02 국립대학육성사업 홍보 및 참여 독려**

국립대학육성사업 지원으로 프로그램이 운영되고 있다는 사실을 알리고, 재학생 및 학교 구성원에게 프로그램 참여 독려

**03 다양한 콘텐츠 제작으로 사업 관심 향상**

모니터링 결과를 바탕으로 카드뉴스 및 동영상 (동영상/쇼츠)을 직접 제작 및 SNS 업로드. 대내외 사업에 대한 관심 유도

**04 국립대학육성사업 소통 채널 활성화**

인스타그램, 홈페이지, 유튜브 등 전남대학교 국립대학 육성사업 소통 채널을 활성화하여 최신 트렌드에 맞게 사업 홍보

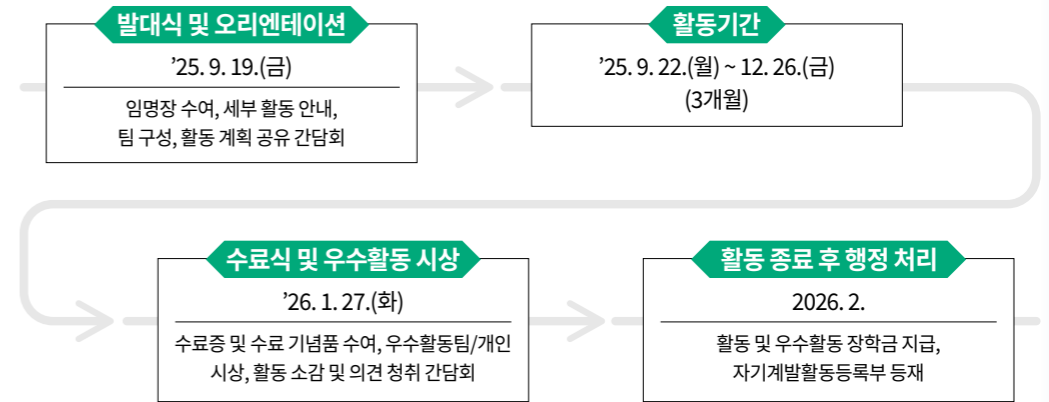
### ➔ 학생모니터링단 활동 과정

<p><b>01</b> 모니터링 프로그램 선택</p> <ul style="list-style-type: none"> <li>국립대학육성사업 프로그램 중 취재 또는 참여하고 싶은 프로그램을 제출하여 배정</li> </ul>	<p><b>02</b> 현장 모니터링</p> <ul style="list-style-type: none"> <li>현장 방문 모니터링 및 취재</li> <li>사업담당자, 참여자, 관계자 등 인터뷰</li> </ul>	<p><b>03</b> 결과보고서 작성</p> <ul style="list-style-type: none"> <li>프로그램 소개, 모니터링 내용, 담당자 인터뷰, 향후 운영 계획, 모니터링 의견 등</li> </ul>	<p><b>04</b> 콘텐츠 제작</p> <ul style="list-style-type: none"> <li>카드뉴스 제작(8-10 페이지 카드뉴스 이미지)</li> <li>동영상 제작(현장스케치, 취재뉴스 등)</li> </ul>	<p><b>05</b> 활동 성과 공유</p> <ul style="list-style-type: none"> <li>SNS, 홈페이지에 제작 콘텐츠 업로드</li> <li>활동 종료 후 활동모음집 제작 및 배포</li> </ul>
---	---	--	---	--

### ➔ 학생모니터링단 활동 혜택

<p>매월 활동비 지급</p>	<p>총장 명의 임명장 및 수료증 수여</p>	<p>자기개발 활동등록부 활동 기재</p>	<p>우수활동 장학금 수여</p>	<p>수료 기념품 수여</p>
------------------	---------------------------	-------------------------	--------------------	------------------

### ➔ 학생모니터링단 7기 운영



### ➔ 학생모니터링 참여 사업추진부서(7기)

5·18연구소, 간호대학, 경영대학, 공과대학, 공동실험실습관, 공학대학, 교육혁신본부, 교학과, 국제협력과, 농업생명과학대학, 농업실습교육원, 대학원혁신본부, 도서관, 문화사회과학대학, 문화전문대학원, 미래전략정책실, 박물관, 사회과학대학, 산학협력단, 생활과학대학, 수의과대학, 예술대학, 언어교육원, 인문대학, 자연과학대학, 정보화본부, 취업지원실, 평생교육원, 한국어문학연구소, 호남학연구원

### ➔ 학생모니터링단 7기 활동 결과

<p>모니터링횟수</p> <p><b>72</b> 건</p> <p>개인 60건, 팀 12건</p>	<p>콘텐츠 제작결과</p> <p><b>73</b> 건</p> <p>카드뉴스 31건, 동영상 38건, 숏폼 4건</p>	<p>개인 sns 공유</p> <p><b>72</b> 건</p>
---	--	-------------------------------------

### ➔ 모니터링 성과 확산 창구

<p>홈페이지</p> <p>http://gfs.jnu.ac.kr</p>	<p>인스타그램</p> <p>@cnu_nudp</p>	<p>유튜브</p> <p>(전남대 국립대학 육성사업)</p> <p>@cnu_nudp</p>
---	-------------------------------	--

## 학생모니터링단 7기 활동 소감

### 고은채

학생모니터링단으로 활동하면서, 콘텐츠를 직접 만드는 입장에서 학교를 바라보게 된 점이 가장 인상 깊었습니다. 카드뉴스와 영상 콘텐츠를 제작하면서는 제가 전달하고 싶었던 메시지가 충분히 잘 전해졌다고 생각했지만, 검수와 피드백을 받는 과정에서 시각적 구성이나 정보의 흐름 등에서 부족한 점이 있다는 것을 알게 되었습니다. 그때마다 왜 이런 피드백을 받았는지 고민하고, 수정하면서 콘텐츠의 완성도를 높이는 경험을 할 수 있었습니다.

또한 학교의 다양한 프로그램에 참여하고 콘텐츠로 제작하는 과정에서, 생각보다 많은 지원 제도와 활동이 운영되고 있다는 점을 새롭게 알게 되었습니다. 이 활동을 통해 단순히 콘텐츠를 만드는 것을 넘어, 누구에게, 어떻게 전달해야 하는지 고민하는 태도가 중요하다는 것을 느꼈고, 피드백을 통해 성장할 수 있다는 자신감도 얻게 되었습니다. 학생모니터링단 활동은 체계 기획력과 콘텐츠 제작 역량뿐만 아니라, 스스로를 점검하고 발전시키는 계기가 된 의미 있는 경험이었습니다.



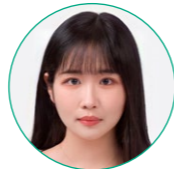
### 곽민서

[성장의 기록, 국립대학육성사업과 함께한 여정]  
모니터링단 7기 활동은 재학생의 시각에서 우리 대학 사업의 가치를 재발견하고 콘텐츠로 풀어낸 뜻깊은 시간이었습니다. 매달 현장을 누비며 카드뉴스와 영상을 제작하는 과정은 결코 쉽지 않았습니다. 특히 4학년으로서 학업과 병행하며 치밀하게 시간을 안배해야 했던 점은 가장 큰 도전이었지만, 이를 통해 자기관리 역량을 기를 수 있었습니다. 현장에서 만난 교직원분들과 학우들의 열정은 새로운 배움의 이정표가 되었습니다. 담당자님과의 피드백을 거쳐 콘텐츠 완성도를 높여가며 사업의 목적을 깊이 이해하게 되었고, 우리 대학의 다양한 프로그램이 국립대학육성사업의 지원으로 운영됨을 알리며 모니터링단으로서 큰 자긍심을 느꼈습니다. 이러한 노고는 역량 강화라는 결실로 돌아왔습니다. 제가 제작한 콘텐츠로 주변 사람들이 사업에 관심을 갖고 참여하는 모습에서 깊은 성취감을 느꼈습니다. 이번 활동은 소통의 힘을 배우고 저의 한계를 넓힌 소중한 자산이 되었습니다. 7기의 경험을 발판 삼아, 앞으로도 우리 대학의 성장을 응원하는 든든한 조력자가 되겠습니다.



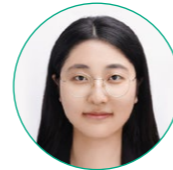
### 곽정현

전남대 국립대학육성사업 학생모니터링단 7기로 활동하면서 교내 행사들을 직접 찾아가 보고, 그 내용을 카드뉴스와 영상으로 정리해 소개하는 일을 했습니다. 활동을 하면서 행사의 분위기를 직접 느끼고 참여자 이야기를 듣다 보니, 학교에 생각보다 유익한 프로그램이 많다는 걸 새삼 알게 됐고, 그걸 학생들 눈높이에서 쉽고 친근하게 전달할 수 있다는 점이 참 보람있었습니다. 콘텐츠를 만들기 위해 자료를 찾아보고 핵심을 추려 정리하는 과정에서 자연스럽게 정보 분석 능력이 늘었고, 어떻게 구성해야 더 잘 읽히고 더 보고 싶어지는지도 조금씩 배웠습니다. 특히 콘티를 짜고 아이디어를 카드뉴스나 동영상으로 표현하는 과정이 처음엔 낯설고 쉽지 않았지만, 시행착오를 겪으면서 점점 더 깔끔하게 정리할 수 있게 됐습니다. 그 과정에서 스스로 콘텐츠 제작에 대한 자신감도 많이 생겼고, 소통 능력뿐 아니라 디자인과 콘텐츠 제작에 대한 흥미도 커졌습니다. 이번 활동을 계기로 앞으로도 전남대학교의 많은 행사를 더 적극적으로 알리고 참여해 보고 싶다는 마음이 들었습니다.



### 김정아

국립대학육성사업 모니터링단 활동을 통해 교내에서 운영되는 다양한 사업에 직접 참여하며 전반적인 운영 과정과 취지를 이해할 수 있었습니다. 단순히 사업을 경험하는 데 그치지 않고, 학생의 입장에서 프로그램을 점검하고 의견을 제시하는 역할을 수행하며 의미 있는 경험을 할 수 있었습니다. 특히 영상 제작 활동을 통해 기획, 촬영, 편집 전 과정을 경험하며 콘텐츠 제작 역량을 향상시킬 수 있었고, 사업의 내용을 효과적으로 전달하는 방법에 대해 고민해보는 계기가 되었습니다. 또한 팀원들과의 협업 과정에서 원활한 소통과 역할 분담의 중요성을 배울 수 있었습니다. 이번 국립대학육성사업 모니터링단 활동을 통해 사업에 대한 이해뿐만 아니라 문제를 분석하고 개선 방향을 제시하는 경험, 그리고 콘텐츠 제작 및 협업 역량을 함께 기를 수 있었습니다. 본 활동에서 얻은 경험과 배움을 바탕으로 향후 다양한 교내외 활동과 실무 환경에서도 적극적으로 참여하며 성장해 나가고자 합니다.



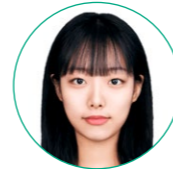
### 박재연

지난 한 학기 동안 ‘국립대학육성사업 학생 모니터링단 7기’로 활동하며, 우리 대학이 학생들의 성장과 지역 사회와의 상생을 위해 얼마나 많은 고민을 하고 있는지 가까이에서 느낄 수 있었습니다. 특히 ‘MZ 인문학’ 강연과 ‘독서 에세이 공모전’ 등 여러 프로그램 현장을 직접 찾다니며 모니터링했던 순간이 가장 기억에 남습니다. 단순히 행사에 참여하는 데 그치지 않고, 운영 전반을 지켜보고 인터뷰를 통해 참여 학생들의 이야기를 직접 듣는 과정에서 각 프로그램이 가진 의미를 새롭게 바라보게 되었습니다. 또한 학생의 시선에서 느낀 아쉬운 점이나 개선이 필요하다고 생각한 부분을 정리해 보고서에 담아내며, 저의 작은 의견이 우리 대학의 프로그램을 더 나은 방향으로 발전시키는 데 기여할 수 있다는 사실에 큰 보람과 책임감을 느꼈습니다. 이번 모니터링단 활동은 학교를 바라보는 제 시야를 한층 넓혀준 계기였습니다. 비록 공식적인 활동은 마무리되었지만, 모니터링단으로서의 경험을 바탕으로 앞으로도 학교의 다양한 사업에 애정을 갖고 적극적으로 참여할 것입니다.



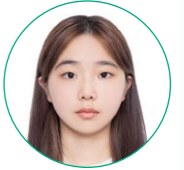
### 박연솔

학생모니터링단 활동을 하면서 가장 크게 발전한 점은 영상 콘텐츠 제작 전 과정에 직접 참여하며 협업의 중요성과 표현력을 함께 키우게 되었다는 것이었습니다. 처음에는 단순히 컷편집이나 자막 넣기 정도의 기본적인 편집만 해보았지만 매달 영상을 기획하고 완성하는 과정을 반복하다 보니 자연스럽게 “사람들이 어떤 장면에서 시선을 멈출까?”, “어떤 효과나 음악을 넣어야 더 몰입할까?”와 같은 부분을 깊게 고민하게 되었습니다. 이런 과정을 통해 단순한 편집 방법을 넘어 영상의 흐름을 고려하는 방법을 생각해보는 힘을 기를 수 있었습니다. 또한 팀원들과 함께 소재를 정하고, 섭외와 촬영, 인터뷰, 편집까지 역할을 나누어 진행하는 과정에서 협업의 즐거움도 크게 느꼈습니다. 특히 지금까지 영상 편집을 혼자만 진행해 보았기에 영상 편집은 개인적인 작업이라는 인식이 있었는데, 의견을 조율하며 하나의 결과물을 만드는 경험이 색다르고 흥미로웠습니다. 또, 국립대학육성사업으로 진행되는 사업들 중 정보화본부에서 운영하는 인프라 확충과 같은 눈에 보이지 않던 사업들이 눈에 들어오게 되며 학교에서 열리는 행사들에 관심을 가지게 되었습니다.



### 송호은

국립대학육성사업 학생모니터링단 활동을 하며 국립대학육성사업의 일환으로 운영되는 다양한 프로그램을 접했습니다. 동시에 각 프로그램의 존재와 목적을 이해하며 직접 경험할 수 있었습니다. 단순히 참여하는 데에서 그치지 않고 프로그램 진행 과정을 집중해서 관찰하며 참여자 관점에서 개선점을 정리해 제안하는 경험이 특히 의미 있었습니다. 또한 모니터링 의견을 보고서로 전달하는 것을 넘어서 카드뉴스와 영상 콘텐츠를 제작하며 내용을 더 효과적으로 전달하는 역량을 기를 수 있었습니다. 개인 제작 과정에서는 담당 선생님의 피드백을 반영해 완성도를 높였고, 팀 제작에서는 팀원들과의 상호 피드백을 통해 표현 방식과 구성 그리고 전달력을 지속적으로 보완할 수 있었다고 생각합니다. 이번 활동을 통해 교내 프로그램들이 지속적으로 보완되어 추후에는 더 나은 기획으로 이어지기를 기대합니다. 나아가 학생뿐 아니라 교내 구성원과 지역민에게도 프로그램이 널리 알려져 이번 활동이 긍정적인 영향을 확산하는 데 기여했으면 합니다.



### 주은하

국립대학육성사업 학생모니터링단으로 활동하며 프로그램에 직접 참여하는 학생의 입장과 그 내용을 다른 학생들에게 전달하는 프로그램 담당자의 입장을 함께 느낄 수 있었습니다. 참여자로서 프로그램을 체험한 뒤 이를 카드뉴스와 영상 콘텐츠로 정리하는 과정에서 시선이 달라진다는 걸 깨달았습니다. 활동 중 영상 제작은 항상 쉽지 않았습니니다. 머릿속에 떠오른 내용을 영상으로 옮기는 일이 어려워 여러 번 수정하며 만들어야 했지만, 자료를 찾아보며 필요한 기술을 배우고 다양한 영상 레퍼런스를 참고하며 영상 흐름을 구성하는 방법에 대해 차근차근 익힐 수 있었습니다. 영상이 점차 정리되어 가는 변화를 체감하고 담당자님의 피드백을 통해 단순한 기록을 넘어 전달력을 갖춘 콘텐츠를 완성시킬 수 있었습니다. 또한 학생의 시선에서 사업을 경험하고 모니터링하며 국립대학육성사업의 의미와 가치를 더 깊이 이해하게 되었고, 앞으로도 국립대학육성사업이 활발하게 진행될 수 있도록 꾸준히 이바지하고 싶다는 생각을 갖게 되었습니다. 학생모니터링단 7기 활동은 익숙했던 참여자의 위치에서 한 걸음 더 나아가 낯선 문제에 스스로 대응하는 문제 해결 능력을 기를 수 있는 값진 경험이었습니다.



### 최서원

전남대학교 학생모니터링단 활동은 학교가 학생들의 성장을 위해 기울이는 노력을 체감할 수 있었던 시간이었습니다. 처음 활동을 시작했을 때는 막연히 학교에서 운영하는 프로그램을 학생들에게 전달한다는 데에 의의를 두었으나, 조사 과정에서 제가 알지 못했던 학생 맞춤형 진로 지원 및 비교과 프로그램이 체계적으로 구축되어 있고 학생들도 열심히 참여하는 모습에 놀랐습니다. 전공 수업 외에도 학생들의 진로와 관심사에 맞춘 다채로운 제도들을 직접 확인하며, 학교가 학생들을 위해 얼마나 다각도로 고민하고 노력하는지 느낄 수 있었습니다. 특히 이번 활동은 단순한 참여를 넘어, 학교를 더 나은 방향으로 변화시키는 과정에 직접 기여했다는 점에서 보람을 느낄 수 있었습니다. 학생들의 의견을 직접 수집하고 전달하는 과정에서 모니터링 역할의 중요성을 깨닫게 되었으며, 다양한 입장을 이해하고 조율하는 소통 역량을 기르는 밑거름이 되었습니다. 문제를 발견하는 데서 그치지 않고 개선 방향을 함께 고민하며 공동체 일원으로서의 책임감을 배울 수 있었습니다.



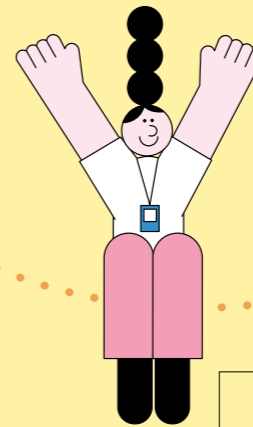
### 최준호

국립대학육성사업 학생모니터링단으로 활동하며, 학교 안에 이렇게나 다양한 프로그램이 운영되고 있다는 사실을 새롭게 알게 되었습니다. 평소에는 그냥 스쳐 지나갔을 프로그램들을 직접 찾아가 모니터링하고, 참여 학생들을 인터뷰하면서 '학생들에게 정말 많은 기회가 열려 있구나'라는 생각이 들었습니다. 단순히 보는 입장이 아니라 모니터링단의 마음으로 참여하다 보니, 프로그램의 장점뿐 아니라 아쉬운 점까지 더 세밀하게 보게 되었고, 이를 정리해 전달하는 과정도 의미 있게 느껴졌습니다. 특히 현장에서 참여자, 관계자와 직접 이야기를 나누며 다양한 의견을 듣는 경험은, 쉽게 하기 어려운 경험이라고 생각합니다. 인터뷰를 진행하며 질문을 구성하고 대화를 이끌어가는 과정에서 자연스럽게 커뮤니케이션 역량이 향상되었음을 느끼고, 영상 편집과 카드뉴스 제작을 통해 미디어 콘텐츠를 실무적으로 다뤄볼 수 있었습니다. 이번 모니터링 활동을 통해 앞으로의 진로를 다시 한번 고민해 보는 계기가 된 뜻깊은 경험이었습니다.



# 모니터링 활동사례

- 01 특화 전략 기반 자율혁신
- 02 학생 전공 선택·진로 지원 확대
- 03 대학 간 연계·협력 강화
- 04 특화분야 연구 경쟁력 강화
- 05 융·복합 및 전문 인재 양성
- 06 글로벌 교육 경쟁력 강화



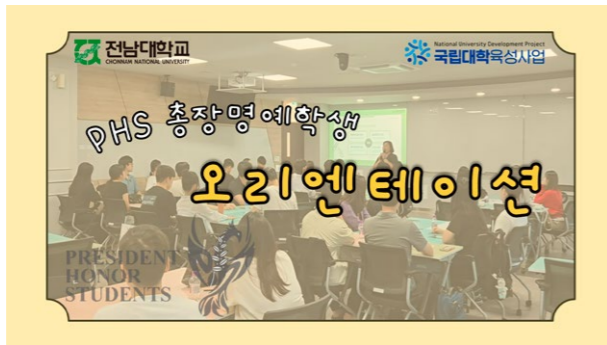
역량중심 융·복합 인재양성

# 총장명예학생 18기 오리엔테이션

사업기관 교육혁신본부

콘텐츠 동영상

모니터링단곽정현



**프로그램 내용**

총장명예학생 프로그램은 대학에서의 배움을 바탕으로 다양한 프로젝트를 수행하는 자기주도적 역량과 사회적 책임 의식을 갖춘 학문 후속세대와 글로벌 리더 인재를 양성하는 프로그램으로, 전남대학교의 핵심역량인 창의·감성·공동체 역량을 강화하고 어울림, 나눔, 배려, 공감 등의 삶의 태도를 배양합니다.

**모니터링 내용**

지난 여름방학인 2025년 8월에 모집한 총장명예학생 18기를 비롯해 기존 총장명예학생들이 진리관 701호 미래로 강의실에 모여 앞으로 진행될 총장명예학생 프로그램에 대한 오리엔테이션을 진행하였습니다. 17기에 비해 많아진 인원으로 오리엔테이션 참석률도 높았으며 모든 학생들이 집중해서 설명을 듣는 모습을 살펴볼 수 있었습니다. 공모전을 통해 새롭게 도입된 프로그램들도 인상 깊었습니다. 이번 오리엔테이션은 이전보다 더 많은 학생이 함께해 규모와 분위기 면에서 한층 활기를 띠었다는 점이 인상 깊었고, 학생들이 적극적으로 참여하는 모습을 통해 총장명예학생 프로그램에 관한 관심이 점점 높아지고 있음을 깨달았습니다. 또한 학생들이 직접 아이디어를 내고 출품한 PHS 공모전 결과를 바탕으로 새로운 프로그램들이 기획된 점이 특히 좋았습니다.

역량중심 융·복합 인재양성

# 총장명예학생 리더스 프로젝트: 리더스 데이

사업기관 교육혁신본부

콘텐츠 카드뉴스

모니터링단곽정현



**프로그램 내용**

본 프로그램은 총장명예학생 리더스 프로젝트의 일환으로 진행된 Readers Day로, 전대앓서 52 추천 도서를 선택하여 독서 토론, 생각 나눔 및 에세이 작성 활동을 통해 감성역량과 인문역량을 강화하는 것을 목표로 합니다. Readers Day는 총 2회 이상 토론 실시하며 이번 토론 도서는 레프 톨스토이의 '사람은 무엇으로 사는가'이었습니다.

**모니터링 내용**

전대앓서 52 도서 중 톨스토이의 '사람은 무엇으로 사는가'라는 책을 선정하여 학생들에게 부담스럽지 않은 도서와 주제로 토론을 진행한 점이 인상 깊었습니다. 책 소개를 시작으로, 조별로 모여 앉아 책에 관해 이야기 나누고 각 주제에 대해 토의하는 시간을 가졌는데 미리 조를 선정해 놓아 학생들이 바로 자신의 자리를 찾아 앉을 수 있도록 한 점이 좋았으며, 토론 역시 무겁지 않은 주제이기에 활발하게 서로의 의견을 나누며 잘 진행되었습니다. 학생들의 수업이 모두 끝나는 저녁 6시에 진행된 점도 적절하였다고 생각합니다. 해당 프로그램의 내용이 너무 좋았기에 기회가 된다면 총장명예학생 이외의 학생들도 참여할 수 있도록 범위를 넓혀서 진행하는 방법도 고려해볼 만하다고 사료됩니다.

역량중심 융·복합 인재양성  
이릿고-교학상장

사업기관 **교육혁신본부**  
콘텐츠 **카드뉴스**  
모니터링단 **박채연**



프로그램 내용

이릿고-교학상장은 재학생의 전공 및 진로 탐색을 지원하고 교수-학생 간 유대감을 강화하는 전남대학교의 대표 학습공동체 프로그램입니다. 이 프로그램은 재학생들에게 전공 및 진로 탐색의 기회를 제공하여 자기 이해력을 향상시키고, 교수와 학생이 다양한 모둠 활동을 함께함으로써 상호작용할 수 있도록 하는 데 있습니다.

모니터링 내용

알림아리는 학생들이 프로그램의 전반적인 운영 방식과 실제 참여 사례를 한눈에 확인할 수 있다는 점에서 매우 의미 있는 자리였다고 생각합니다. 알림아리를 줌과 현장 동시 진행으로 운영해 여캠캠퍼스 학생이나 오프라인으로 참여가 어려운 학생들을 배려한 점도 좋았습니다. 특히 작년에 참여했던 학생이 직접 경험을 공유하면서 활동 과정에서 느꼈던 고민과 해결 방안을 이야기해준 점이 인상적이었습니다. 단순히 성과를 소개하는 데 그치지 않고, 일정 조율이나 모임 운영 등 실질적인 어려움까지 솔직하게 공유해주어 올해 새롭게 참여하는 학생들에게 큰 도움이 되었을 것 같습니다. 또한, 같은 학생이 올해도 다시 참여한다는 점에서 이 프로그램이 충분히 효과적이고 지속 가능한 활동임을 확인할 수 있었습니다. 모임 주제를 자유롭게 선택할 수 있다는 점은 장점이지만, 학년에 따라 조금 더 집중할 수 있는 주제를 권장하면 효과적인 것 같다는 생각이 들었습니다. 예를 들어 저학년은 대학생활 적응, 고학년은 전공·진로 탐색에 초점을 맞추도록 한다면 학생들에게 더욱 도움이 되는 프로그램이 될 것 같습니다.

역량중심 융·복합 인재양성  
CNU 학습공동체

사업기관 **교육혁신본부**  
콘텐츠 **카드뉴스**  
모니터링단 **박현솔**



프로그램 내용

CNU 학습공동체는 전남대학교 학생들이 교과목 또는 학습과 관련된 주제를 중심으로 자율적인 학습 모임을 구성하고 운영할 수 있도록 지원하는 프로그램입니다. 이와 같은 학습공동체 활동은 때때와의 협력 학습을 통해 자기주도적 학습 역량을 키우는 것을 목표로 합니다. 학생들은 자율적으로 주제를 설정하여 교과목 심화 학습, 자격증 준비, 독서 토론, 전공 관련 프로젝트 등 다양한 활동을 기획합니다.

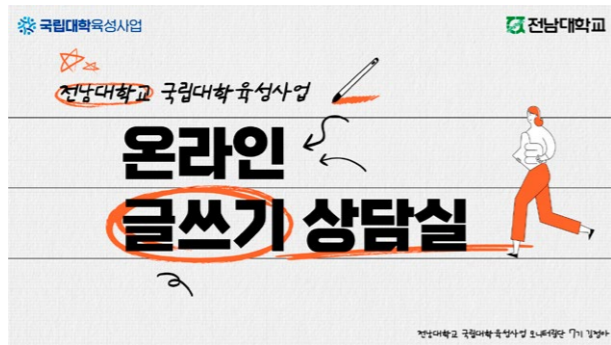
모니터링 내용

CNU 학습공동체는 다양한 전공과 학년의 학생들이 관심 주제를 가지고 뭉치며 학습할 수 있도록 도모한다는 점이 큰 장점이라고 생각합니다. 작년 CNU 학습공동체를 참여한 학생으로서 학습공동체 지원금을 코딩 사이트 가입 비용 등 운영비로 쓸 수 있어 좋았습니다. 또한, 학사경고자 포함 학업저성취자를 분리하여 모집받은 점이 학업 성취도가 낮은 학생들의 참여도를 높인 것이 큰 도움이 될 것 같습니다. 참여 학생 인터뷰에서는 혼자 공부할 때보다 함께 공부하는 모임을 통해 더 꾸준히 학습할 수 있고 다양한 시각을 공유할 수 있다는 점을 강조하면서, 협력적 학습 방식은 앞으로 팀 프로젝트나 협업 능력이 중요한 진로 준비에 큰 자산이 될 것이라고 답변했습니다. 특히 같은 문제라도 사람마다 접근 방식이 다른데, 동료들과 풀이를 공유하며 토론하다 보면 혼자서는 깨닫기 어려운 부분까지 깊이 있게 이해하게 된다는 점이 인상적이었습니다. 전반적으로 CNU 학습공동체는 단순한 스터디를 넘어 협력과 소통의 경험을 쌓을 수 있는 유익한 프로그램이라고 생각합니다.

역량중심 융·복합 인재양성

# 온라인 글쓰기 상담실

사업기관 **교육혁신본부**  
 콘텐츠 **동영상**  
 모니터링단 **김정아**



### 프로그램 내용

의사소통 능력 강화를 목적으로 재학생에게 1:1 맞춤형 글쓰기 상담 서비스를 제공하는 프로그램입니다. 전공 및 교양 교과목과 관련된 학술 보고서, 논증문, 문화비평문, 서평, 에세이, 연구 제안서, 자기소개서 등 다양한 글쓰기 유형에 대해 피드백을 제공합니다. 내용 구성, 주제와 내용의 적합성, 표현의 정확성을 중심으로 상담이 이루어지며, 학기당 1인 최대 2회까지 신청 가능합니다.

### 모니터링 내용

상담의 질 확보를 위한 운영진의 세심한 노력이 인상적이었습니다. 상담가 선발 시 까다로운 조건을 적용하고 활동 전 이틀간의 집중 교육을 의무적으로 이수하도록 하여 전문성과 책임감을 높이는 등 상담가 양성을 위한 노력이 돋보였습니다. 매월 조별 모임을 통해 상담 사례를 공유하고 피드백을 진행하는 시스템은 상담의 질을 상향 평준화하고 상담가들이 지속적으로 역량을 발전시키는 긍정적인 기제로 작용하고 있는 것 같습니다. 다만 학기당 2회로 제한된 상담 횟수에 대해 더 이용하고 싶다는 의견이 많아 향후 이용 횟수 제한 완화를 검토할 필요가 있어 보입니다. 또한 주로 아는 학생들만 참여하고 있어 온·오프라인 채널을 활용한 적극적인 체계적인 홍보 활동 강화가 필요하다고 생각합니다.

역량중심 융·복합 인재양성

# 나의 원픽 수업 영상 콘텐츠 공모전 시상식

사업기관 **교육혁신본부**  
 콘텐츠 **카드뉴스**  
 모니터링단 **최서원**



### 프로그램 내용

CNU 학습공동체는 전남대학교 학생들이 교과목 또는 학습과 관련된 주제를 중심으로 자율적인 학습 모임을 구성하고 운영할 수 있도록 지원하는 프로그램입니다. 이와 같은 학습공동체 활동은 또래와의 협력 학습을 통해 자기주도적 학습 역량을 키우는 것을 목표로 합니다. 학생들은 자율적으로 주제를 설정하여 교과목 심화 학습, 자격증 준비, 독서 토론, 전공 관련 프로젝트 등 다양한 활동을 기획합니다.

### 모니터링 내용

CNU 학습공동체는 다양한 전공과 학년의 학생들이 관심 주제를 가지고 뭉치며 학습할 수 있도록 도모한다는 점이 큰 장점이라고 생각합니다. 작년 CNU 학습공동체를 참여한 학생으로서 학습공동체 지원금을 코딩 사이트 가입 비용 등 운영비로 쓸 수 있어 좋았습니다. 또한, 학사경고자 포함 학업저성취자를 분리하여 모집받은 점이 학업 성취도가 낮은 학생들의 참여도를 높인 것이 큰 도움이 될 것 같습니다. 참여 학생 인터뷰에서는 혼자 공부할 때보다 함께 공부하는 모임을 통해 더 꾸준히 학습할 수 있고, 다양한 시각을 공유할 수 있다는 점을 강조하면서, 협력적 학습 방식은 앞으로 팀 프로젝트나 협업 능력이 중요한 진로 준비에 큰 자산이 될 것이라고 답변했습니다. 특히 같은 문제라도 사람마다 접근 방식이 다른데, 동료들과 풀이를 공유하며 토론하다 보면 혼자서는 깨닫기 어려운 부분까지 깊이 있게 이해하게 된다는 점이 인상적이었습니다. 전반적으로 CNU 학습공동체는 단순한 스터디를 넘어 협력과 소통의 경험을 쌓을 수 있는 유익한 프로그램이라고 생각합니다.

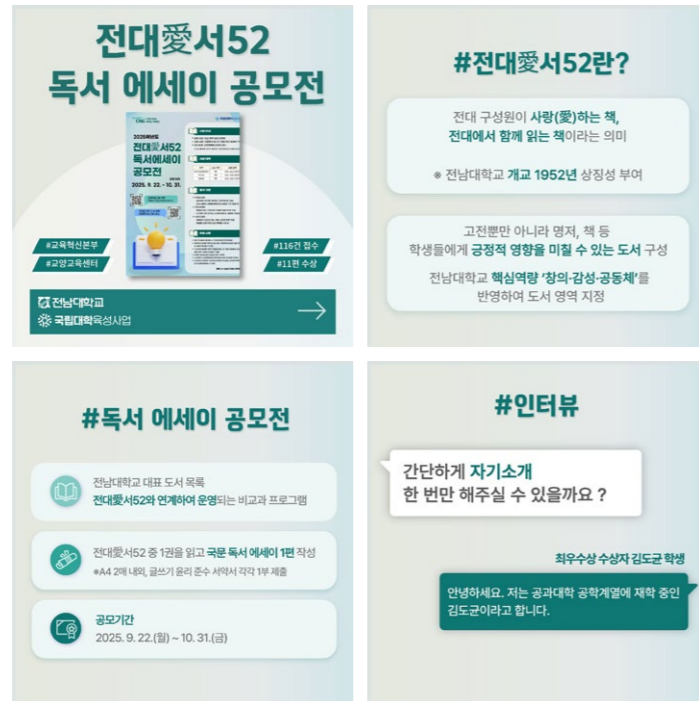
역량중심 융·복합 인재양성

# 전대앓서52 독서 에세이 공모전

사업기관 교육혁신본부

콘텐츠 카드뉴스

모니터링단 박채연



### 프로그램 내용

‘전대앓서52’는 전남대학교 구성원이 함께 읽을 책을 선정하여 운영하는 독서 프로그램입니다. 선정 도서는 전남대학교의 핵심역량인 창의·감성·공동체를 반영하여 세 가지 영역으로 분류하여 제시됩니다. 이번 독서 에세이 공모전은 이러한 ‘전대앓서52’의 취지를 기반으로 운영되며, 학생들이 선정된 도서를 읽고 느낀 점을 글로 표현함으로써 독서 문화 확산과 성찰적 글쓰기 경험을 돕는 것을 목표로 합니다.

### 모니터링 내용

시상 인원이 소수임에도 상장과 꽃다발, 기념품 세팅이 깔끔하게 준비되어 주최 측의 정성을 느낄 수 있었습니다. 시험 기간인 학생들의 상황을 고려하여 행사를 정시에 시작하고 신속하게 진행한 배려가 돋보였습니다. 최우수상 수상자 인터뷰를 통해 독서를 통한 자기 성찰과 성장이라는 프로그램의 취지가 학생들에게 잘 전달되었음을 알 수 있었습니다. 운영 측면에서는 생생형 시 활용을 제한하는 서약서를 도입하여 학생들이 온전히 자신의 생각으로 글을 쓰도록 독려하고 공정한 심사를 위해 노력한 점이 인상 깊었습니다. 다만 시상식이 시험 기간 바로 전 주 이른 아침에 진행되어 일부 수상자들이 참석하지 못한 점은 아쉬웠으며, 다음 공모전에서는 학생들의 시험 일정을 고려하면 참석률에 도움이 될 것 같습니다.

역량중심 융·복합 인재양성

# 전대앓서52 독서 에세이 공모전

사업기관 교육혁신본부

콘텐츠 동영상

모니터링단 캠퍼스아이



### 프로그램 내용

‘전대앓서52’는 전남대학교 구성원이 함께 읽을 책을 선정하여 운영하는 독서 프로그램입니다. 선정 도서는 전남대학교의 핵심역량인 창의·감성·공동체를 반영하여 세 가지 영역으로 분류하여 제시됩니다. 이번 독서 에세이 공모전은 이러한 ‘전대앓서52’의 취지를 기반으로 운영되며, 학생들이 선정된 도서를 읽고 느낀 점을 글로 표현함으로써 독서 문화 확산과 성찰적 글쓰기 경험을 돕는 것을 목표로 합니다.

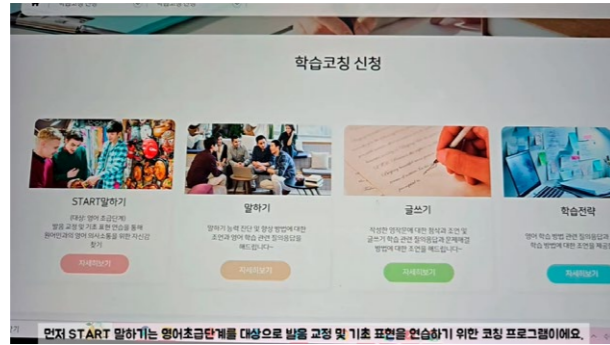
### 모니터링 내용

이번 전대앓서52 독서 에세이 공모전은 학생들이 선정 도서를 실제로 읽고 자신의 생각을 글로 정리해 보는 좋은 기회가 되었다고 느꼈습니다. 특히 단순한 감상문이 아니라 에세이 형식으로 작성하도록 한 점이 학생들의 성찰을 자연스럽게 이끌어냈다는 점이 인상적이었습니다. 제출 기간이 학기 초와 중간고사 기간에 겹쳐 있어 시간이 부족했다는 의견이 있었지만 이 부분을 다음 해에 보완하겠다는 담당자의 답변도 긍정적이었습니다. 또한 생생형 시 활용 금지 서약서를 도입해 공정성을 확보한 점도 중요했다고 생각합니다. 개인적으로는 학부 생활 동안 깊이 읽고 글로 정리하는 경험이 큰 도움이 되었던 만큼 이번 공모전이 학생들에게 의미 있는 독서 계기가 되었을 것이라고 느꼈습니다. 앞으로도 전대앓서52가 꾸준히 운영되어 더 많은 학생들이 독서를 통해 사고를 확장할 수 있는 프로그램으로 이어지기를 바랍니다.

역량중심 융·복합 인재양성

# 자기주도 영어학습 역량 강화: 영어 1:1 코칭 프로그램

사업기관 언어교육원  
콘텐츠 동영상  
모니터링단 광정현



**프로그램 내용**

학습자의 수준과 목적에 따라 맞춤형 코칭을 제공하는 프로그램입니다. 말하기 코칭은 원어민과 ZOOM으로 진행되며 발음, 표현, 문장 구조, 의사 전달 방식까지 실전 중심 피드백을 제공하고, START 말하기는 영어 초급자를 위해 한국어 강사가 영어로 진행하며, 학습전략 코칭과 글쓰기 코칭도 제공합니다.

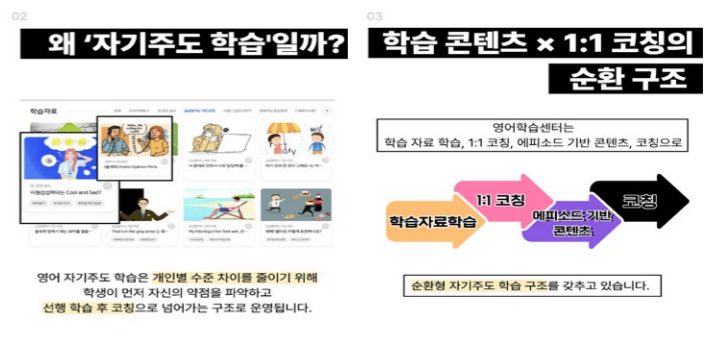
**모니터링 내용**

프로그램은 학습 목적에 따라 말하기, START 말하기, 글쓰기, 학습전략 코칭으로 구분되어 개인의 요구에 맞게 진행된다는 점이 인상적이었습니다. START 말하기는 한국어 강사가 진행해 영어 말하기가 부담스러운 학생들에게 좋은 입문 단계가 되어주리라 생각합니다. 접근성과 참여 방식이 쉬우며, 1:1 맞춤형 코칭과 온·오프라인 병행 운영, 매주 월요일 시간표 업데이트로 학생들이 유연하게 참여할 수 있습니다. 다만 현재 홍보가 부족해 참여 학생 수가 적으므로, 교내 포스터 부착과 에브리타임 등 대학 커뮤니티 홍보를 통해 프로그램 인지도를 높이면 좋겠습니다.

역량중심 융·복합 인재양성

# 자기주도 영어학습 역량 강화

사업기관 언어교육원  
콘텐츠 카드뉴스  
모니터링단 주은하



**프로그램 내용**

본 프로그램은 영어학습센터에서 제공하는 자기주도 학습 기반 영어 학습 프로그램으로, 학생들이 자신의 수준과 학습 필요에 따라 부족한 영역을 스스로 탐색하고 학습 전략을 설계할 수 있도록 구성된 강의 및 코칭형 프로그램입니다. 학생이 먼저 본인의 약점을 파악하고 학습 자료를 통해 선행 학습을 한 뒤 개인별 1:1 코칭 단계로 넘어가는 구조로 운영되며, 학습 자료 학습→코칭→에피소드 기반 콘텐츠 활용→코칭으로 이어지는 순환형 자기주도 학습 구조를 갖추고 있습니다.

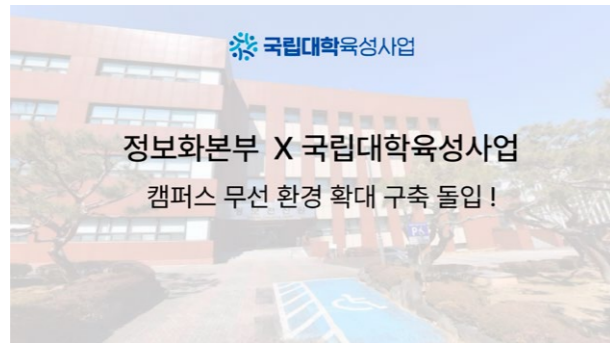
**모니터링 내용**

본 프로그램은 학생들이 단순히 코칭에 의존하는 것이 아니라 스스로 학습 방향을 설정하고 부족한 부분을 탐색할 수 있도록 안내했다는 점에서 긍정적이었습니다. 특히 학습 콘텐츠와 1:1 코칭이 순환 구조로 설계되어 있어 학생들이 반복적·체계적으로 학습을 이어갈 수 있는 환경이 잘 마련되어 있었고, 말하기와 글쓰기 영역의 분리 운영도 효과적이었으며, 각 영역의 전문 강사가 세부 피드백을 제공하여 학생들의 실제 활용 능력을 강화하는 데 기여하였습니다. 다만 학생들이 학습 설계 단계의 중요성을 충분히 인지하지 못하고 바로 코칭 신청 단계로 넘어가려는 경향이 있어 프로그램 초기 안내를 더욱 강화할 필요가 있다고 느꼈습니다. 전반적으로 본 프로그램은 자기주도 학습 능력을 강화하고 영어 학습 전반의 전략을 체계화하는 데 유용한 구성으로 이루어져 있었으며, 지속적인 개선과 확대를 높은 교육적 효과를 기대할 수 있다고 생각합니다.

역량중심 융·복합 인재양성

# 교육연구지원 인프라 확충·지원: 스마트 캠퍼스 구축

사업기관 정보화본부  
콘텐츠 동영상  
모니터링단 박현솔



프로그램 내용

지능정보 인프라 확대·개선 프로그램의 일환으로 추진하는 학내 무선인터넷 환경 개선 사업입니다. 최근 무선 네트워크는 단순 편의시설을 넘어 학습과 생활을 지원하는 기본 인프라로 자리 잡았고, 이에 학생들이 캠퍼스 어디에서나 편하게 공부·과제·연구를 할 수 있도록 실제 사용 환경을 개선하기 위해 캠퍼스 무선 환경을 3단계로 나누어 순차적으로 확장 구축하고 있습니다.

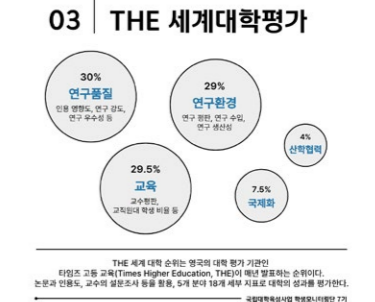
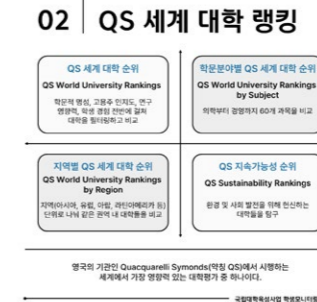
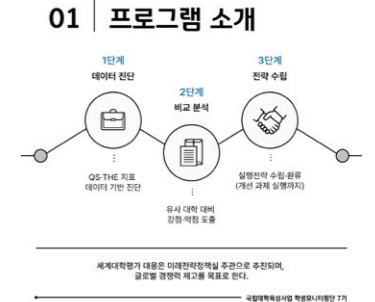
모니터링 내용

무선 네트워크를 '얼마나 설치했는가'보다 '실제로 얼마나 편하게 쓸 수 있는가'를 핵심 기준으로 삼아 끊김과 음영 구간을 줄이는 방향으로 개선을 추진한다는 점이 프로그램의 효과성과 효율성을 높일 수 있을 것으로 보여졌습니다. 1단계에서는 도서관 등 학생 이용이 많은 공간을 중심으로, 2단계는 신축 건물과 리모델링 공간을 대상으로, 3단계는 주요 공간과 불편이 많았던 공간을 포함하여 진행될 계획입니다. 담당자 인터뷰를 통해 학생 의견을 적극 반영하겠다는 의지를 확인할 수 있었으며, 현장에서 약 300대 규모의 무선인터넷 기기를 직접 보며 대학의 IT 인프라 환경이 체계적으로 구축되고 있음을 체감할 수 있었습니다. 학생들의 일상에 직접적인 영향을 주는 실질적인 사업이라는 점에서 의미가 크다고 생각합니다.

미래형 교육시스템 구축

# 세계대학평가 대응을 통한 글로벌 경쟁력 제고

사업기관 미래전략정책실  
콘텐츠 카드뉴스  
모니터링단 송호은



프로그램 내용

본 프로그램은 QS 및 THE 세계대학 평가 대응을 통한 대학의 글로벌 경쟁력 제고를 목표로 기획된 분석 프로그램으로, 세계대학 평가 지표에 대한 체계적인 이해를 바탕으로 대학 차원의 전략적 대응 방향을 모색하고자 운영되고 있습니다. 단순한 순위 확인이 아닌 평가 지표의 구조와 산정 방식, 최근 동향을 분석하는 데 초점을 두고 구성되었으며, 대학의 중·장기 발전 방향과 연계해 활용할 수 있도록 설계되었습니다.

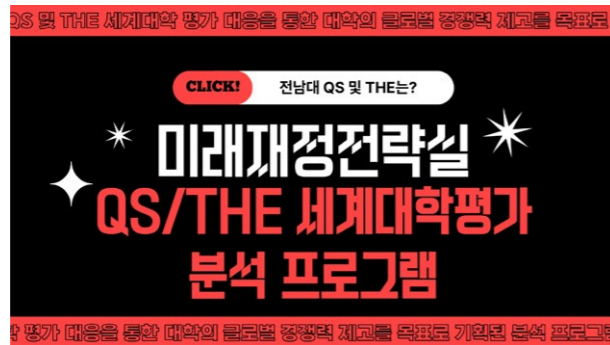
모니터링 내용

프로그램을 살펴보면 지표 데이터와 분석 결과가 외부로 유출되지 않도록 보안 절차가 체계적으로 운영되고 있음을 느꼈습니다. 이러한 분석이 누적된다면 전남대학교의 세계대학평가 대응 역량도 한층 강화될 것으로 기대되며, 향후 긍정적인 성과로 이어질 바랍니다. 또한 단순한 순위 관리가 아니라 지표별 강·약점을 점검하고 개선 방향을 설정하는 과정이 체계적이라는 점에서 의미가 크다고 생각하였습니다. 앞으로도 지속적인 데이터 기반 운영을 통해 긍정적인 결과가 도출되기를 기대합니다.

미래형 교육시스템 구축

# 세계대학평가 대응을 통한 글로벌 경쟁력 제고

사업기관 미래전략정책실  
콘텐츠 동영상  
모니터링단 주은하



QS란  
전 세계 대학을 평판·연구 인용·국제화 등  
6가지 지표로 순위를 매기며,

대학 선택·홍보·정부 정책 등에서  
가장 많이 인용되는 국제 순위 중  
하나를 말합니다.



프로그램 내용

본 프로그램은 QS 및 THE 세계대학 평가 대응을 통한 대학의 글로벌 경쟁력 제고를 목표로 기획된 분석 프로그램으로, 세계대학 평가 지표에 대한 체계적인 이해를 바탕으로 대학 차원의 전략적 대응 방향을 모색하고자 운영되고 있습니다. 단순한 순위 확인이 아닌 평가 지표의 구조와 산정 방식, 최근 동향을 분석하는 데 초점을 두고 구성되었으며, 대학의 중·장기 발전 방향과 연계해 활용할 수 있도록 설계되었습니다.

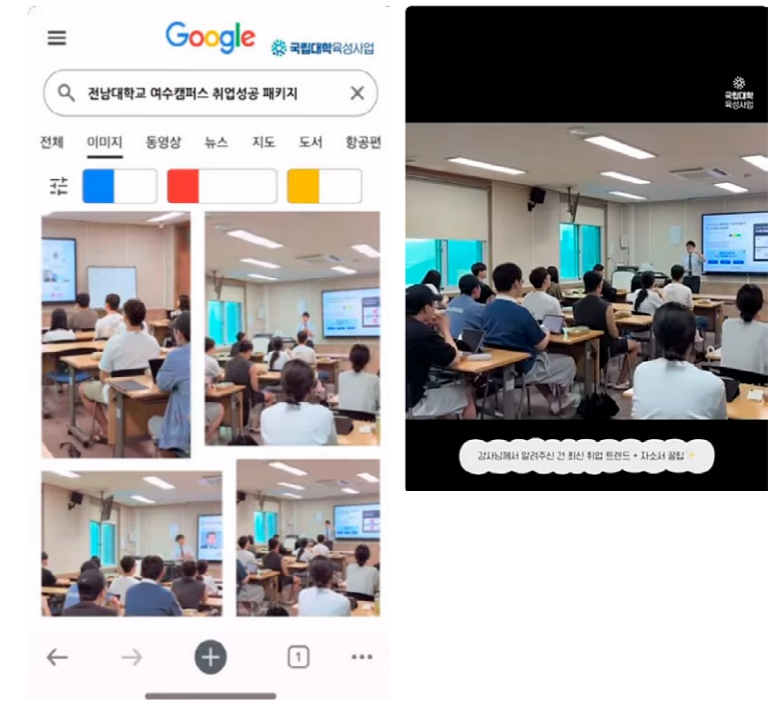
모니터링 내용

본 프로그램은 세계대학평가를 단순한 순위 지표가 아닌 대학의 글로벌 경쟁력을 진단하는 전략적 도구로 인식할 수 있도록 구성되었다는 점에서 긍정적으로 평가됩니다. 평가 지표의 구조와 의미를 중심으로 설명이 이루어져 참여자들이 세계대학평가를 보다 입체적으로 이해할 수 있는 기회를 제공하였습니다. 특히 QS와 THE 평가의 차이점을 비교 분석한 점은 세계대학평가 대응 전략을 고민하는 데 있어 유의미하게 작용하고 있다고 생각하였습니다. 다만 프로그램이 분석 중심으로 운영된 만큼 향후에는 실제 대학 정책이나 사례와의 연계를 강화한다면 실질적인 활용도가 더욱 높아질 것으로 보여집니다. 전반적으로 본 프로그램은 세계대학평가에 대한 인식 제고와 전략적 사고 형성에 기여할 수 있는 구성으로 이루어져 있었으며, 지속적인 운영과 보완을 통해 대학의 글로벌 경쟁력 강화에 긍정적인 영향을 미칠 것으로 기대됩니다.

현장 실무형 인재양성

# 여수캠퍼스 취업 성공 패키지: 취업특강

사업기관 교학과  
콘텐츠 동영상  
모니터링단 광민서



프로그램 내용

수도권 중심의 취업 정보 편중 문제를 해소하고 지역 대학 학생들이 현실적인 취업 경쟁력을 확보할 수 있도록 맞춤형 특강이 제공되었습니다. 이번 특강에서는 최근 기업들이 학벌이나 스펙보다 직무적합성과 성장 가능성을 중시한다는 점이 강조되었으며, 자기소개서는 글의 논리 구조, 성과 제시 방식, 전공 활용 사례의 중요성이 다루어졌습니다.

모니터링 내용

취업 준비에 있어 가장 어려운 부분인 자기소개서와 면접 대비에 실질적인 도움이 되는 프로그램이었습니다. 수도권에 비해 정보 접근성이 낮다고 느끼던 학생들에게 최신 채용 경향과 실제 사례를 직접 배우는 기회가 되었고, 특히 자기소개서를 직접 작성하고 피드백을 받는 학생 참여형 운영으로 이루어져 즉각적인 교정이 가능한 점이 긍정적이었습니다. 특강 시간이 다소 짧아 면접 실습이나 그룹별 모의 면접을 충분히 진행하지 못했으며, 참가 학생 수에 비해 피드백 시간이 제한적이어서 개별 맞춤형 지도가 충분히 이루어지지 못한 부분은 향후 프로그램 시간을 확대하거나 후속 워크숍 형태로 심화 과정을 운영하는 것으로 개선이 가능하다고 생각합니다.

현장 실무형 인재양성  
취업성공패키지

사업기관 교학과  
콘텐츠 카드뉴스  
모니터링단 광민서



프로그램 내용

본 프로그램은 국립대학육성사업의 주요 과제인 ‘대학-지역 연계 교육 강화’ 및 ‘학생 취업 역량 고도화’를 실현하기 위해 기획된 여수캠퍼스만의 특화된 취업 지원 사업입니다. 최근 급변하는 시 기반 채용 시장과 직무 중심 채용 트렌드에 대응하기 위해, 단편적인 특강 위주의 지원에서 벗어나 ‘교과목·동아리·경진대회·캠프·직무교육’으로 이어지는 체계적인 5단계 취업 성공 패키지를 구축하였습니다.

모니터링 내용

본 패키지는 여수캠퍼스 학생들의 특성과 지역적 여건을 완벽하게 반영한 ‘윈스톱 솔루션’으로서 기능하고 있음을 확인할 수 있었습니다. 특히 취업포털 시스템(CNU Work)을 통한 선착순 신청 시스템으로 투명성과 효율성을 확보하였으며, 운영 측면에서는 ‘단계별 연계성’이 돋보였습니다. 교과목에서 설정한 진로 방향이 동아리 활동을 통해 구체화되고, 경진대회를 거쳐 포트폴리오로 완성되는 구조는 학생들에게 막연한 취업 준비가 아닌 ‘눈에 보이는 성과’를 만들 수 있도록 도왔습니다. 또한, 지역 산단과 연계한 현장 투어는 수도권 대학 대비 정보 불균형을 해소하는 결정적인 역할을 했다고 평가할 수 있습니다. 모니터링단으로서 두 가지 제언을 덧붙이자면, 첫째, 대부분의 프로그램이 선착순 모집으로 활발히 운영되는 만큼 취업포털 내 ‘관심 프로그램 알림 설정’ 기능에 대한 집중 홍보와 둘째, 경진대회 우수작을 오프라인 전시뿐만 아니라 온라인 플랫폼(CNU Work 내 명예의 전당 등)으로 확대 전시할 것을 제안하고 싶습니다.

현장 실무형 인재양성  
2025학년도 2학기 미래설계프로그램  
〈현직자와 함께하는 직무 멘토링〉

사업기관 취업지원실  
콘텐츠 동영상  
모니터링단 광민서



프로그램 내용

본 프로그램은 재학생의 진로 설계 및 취업 역량 강화를 목적으로 기획되었으며 특히 취업을 앞둔 고학년 학생들에게 실질적인 도움을 제공하는 것을 목표로 하였습니다. 멘토는 글로벌 및 국내 기업 현직자들로 구성되어 전문성과 다양성을 확보하였고 세부 프로그램은 특강, 패널 토론, 직무별 멘토링 순으로 단계적으로 구성되었습니다.

모니터링 내용

‘현직자와 함께하는 직무 멘토링’은 국립대학육성사업의 학생 성공 지원 가치를 효과적으로 구현한 사례로 보여집니다. 재학생들의 현실적인 진로 방향을 설정하고 목표 직무에 특화된 실전 역량을 습득하도록 지원하는 프로그램으로, 현직자의 구체적인 취업 준비 및 직장 생활 경험 공유는 학생들이 막연했던 미래를 구체화하고 스스로 진로 계획을 수립하는 동기를 제공하였습니다. 지속적인 운영이 이루어진다면 지역 인재 유출 방지 및 경쟁력 강화, 대학-기업 간 연계 강화, 교육 만족도 제고 등의 효과를 창출할 것으로 기대됩니다.

현장 실무형 인재양성

2025학년도 2학기 CNU 동계 취업에이스+

사업기관 취업지원실

콘텐츠 카드뉴스

모니터링단 광정현



**프로그램 소개**  
 신청 기간 2025년 12월 8일(월) ~ 12월 18일(목)  
 \* 조기 마감 가능 & 대기 신청을 단 분야 별도 조기 마감 시 통보에 따라 휴일 포함  
 운영 기간 2025년 12월 29일(일) ~ 2026년 2월 2일(월)  
 참여 대상 재학생 4학년 및 졸업생 30명  
 \* 30명 기준, 희망 4~5명 구성 가능  
 운영 장소 (오프라인) 도서관 별관 취업강의실2 & (온라인) ZOOM 등 화상 운영  
 참여 혜택 취업교육 전문가의 특강 수강 및 1대1 개별 컨설팅  
 취업 스타디 구성 및 활동  
 팀별 지원금 지급  
 경진대회 우수팀 시상  
 자기개발활동기록부 점수 15점

**신청방법**  
 취업진로포털 - 취업프로그램 - '2025학년도 2학기 CNU 동계 취업에이스+' 개인 또는 팀 신청서 작성 후 첨부파일 업로드  
 \* 취업 희망 분야 및 희망 기업 팀 구성에 참고 가능

**프로그램 일정**

일차	일시	주제	세부 내용	운영 방법	비고
1차	12. 12. 29(월) 10:00~16:00(일)	개별 상담	- CNU 취업지원실, 기업별 취업지원센터 - 1:1 상담 및 기업별 특강 - 취업지원실 Career & Research 상담 - 취업지원센터 상담	1:1	개인
2차	12. 1. 12(월) 10:00~16:00(일)	기업 방문 컨설팅	- 기업 방문 컨설팅 - 그룹별 취업 지원 사례 발표 - 그룹별 특강 등 행사	현장	일일 및 일회
3차	12. 1. 16(화) 10:00~16:00(일)	기업별 특강	- 기업별 특강 (기업별 특강) - 취업지원센터 상담 및 특강 - 취업지원센터 상담 및 특강	현장	일회
4차	개별 상담	1:1	- 1:1 상담 및 취업지원센터 상담 - 취업지원센터 상담 및 특강 - 취업지원센터 상담 및 특강	현장	일회
5차	12. 1. 19(목) 10:00~16:00(일)	기업별 특강	- 기업별 특강 (기업별 특강) - 취업지원센터 상담 및 특강 - 취업지원센터 상담 및 특강	현장	일회
6차	12. 2. 2(월) 10:00~16:00(일)	기업별 특강	- 기업별 특강 (기업별 특강) - 취업지원센터 상담 및 특강 - 취업지원센터 상담 및 특강	현장	일회

프로그램 내용

공공기관이나 사기업 취업을 희망하는 4학년 및 졸업생 30명을 대상으로 체계적인 취업 집중교육을 제공하는 프로그램입니다. 취업준비 전략 수립 특강, 기업 분석 경진대회, 자기소개서 작성 전략 특강, 1:1 직무 및 자기소개서 컨설팅, 면접 전략 특강, 그룹 모의면접 등으로 구성되어 있으며 취업 희망 분야 중심으로 팀을 구성하여 스터디를 운영합니다.

모니터링 내용

프로그램 운영 내용, 참여 대상, 신청 조건이 취업진로포털에 상세히 안내되어 있어 접근성이 높았습니다. 참여자 구성이 취업 희망 분야 중심으로 조정되어 자신의 진로에 맞는 학생들과 함께 프로그램을 진행할 수 있다는 점이 긍정적이었습니다. 경진대회 운영 및 우수팀 시상, 지원금 지급, 자계부 점수 부여 등의 혜택이 학생들의 참여 동기를 높일 것으로 기대됩니다. 단순한 단기 취업 특강이 아닌 팀 기반 스터디, 개인 컨설팅, 실천형 취업 준비를 결합한 프로그램으로 겨울 방학 기간 동안 규칙적인 학습 루틴과 취업 준비의 동기 및 지속성을 확보할 수 있는 것이 장점입니다. 다만 정보를 취업진로포털에서만 찾을 수 있어 다양한 채널에서 홍보가 이루어지면 좋겠습니다.

대학 특화 전략 및 경쟁력 강화

용봉학술제

사업기관 재정전략실

콘텐츠 카드뉴스

모니터링단 박채연



**2025 용봉학술제 CNU Tech & Graduate Fair**

**용봉학술제란 ?**  
 전남대학교가 쌓아온 지식과 연구, 산업과 지역의 경계가 어우러지는 **공유와 협력의 자리**  
 대학의 최신 연구성과와 연구논문 공유 / 우수한 기술과 장·취업 아이템을 한 자리에서 살펴보고, 중개하며, **소통하는 열린 공간**을 마련  
 '테크페어와 지페어를 하나로 융합한 종합 학술제'

**프로그램 정보**

**일시**  
 2025. 11. 4(화) 10:30 ~ 2025. 11. 6(목) 16:30

**장소**  
 용지관 1층 컨벤션홀 및 전시장, 민주마루 일원

**체험 전시 프로그램**  
 신학합성과전시, 기업 제품 체험 및 한양 프로모션, 메타버스 캠퍼스 투어, 판·책이팅 체험 등

**# 모니터링 현장**

**개막식**  
 11월 4일(화) 오후 10시 30분부터 용지관 컨벤션홀에서 용봉학술제 개막식이 진행되었습니다.

**전시장 내부**  
 용지관 1층 전시장 내부에는 신학합성과전시, 기업 제품 홍보, 기술 사업화제품 전시 등 다양한 부스들이 자리하고 있습니다.

프로그램 내용

본 행사는 '지역과 함께 세계로 미래로'라는 슬로건 아래, 대학의 최신 연구 성과와 논문을 공유하고 우수한 기술과 창업 및 취업 아이템을 지역사회에 중개하고 소통하기 위해 기획되었습니다. '테크페어(Tech Fair)'와 '대학원 페어(Graduate Fair)'를 융합하여 학술적 성과 공유, 실용적 기술 이전, 대학원 진학 및 진로 탐색의 기회를 제공하였습니다.

모니터링 내용

용봉학술제는 '테크페어(Tech Fair)'와 '대학원 페어(Graduate Fair)'가 융합하여 이루어지는 대규모 행사인만큼, 3일의 일정으로 개최되어 시간 구애 없이 자유롭게 방문하기 좋았습니다. 또한 이번 용봉학술제는 작년보다 약 3주 정도 빨리 개최되어 작년에 비해 춥거나 흐리지 않고 맑은 날씨에 행사를 즐길 수 있었던 점이 좋았습니다. 또한, 스탬프 투어를 통해 다양한 쿠폰과 경품을 받을 수 있도록 구성하여 관람객의 참여도를 높인 점 역시 긍정적이었습니다. 다만, 민주마루나 대학본부, 정보마루 등에서 이루어지는 강연이나 발표 행사는 사전에 인지하지 못하면 참여하기 어려운 점은 아쉬웠습니다. 3일 동안 언제 어디서 어떤 행사가 이루어지는지 파악하기가 쉽지 않았으며, 시간대가 겹치는 행사들도 많아 다양하게 즐기기에 어려움이 있었던 점은 개선이 되면 더 풍부한 행사로 보여질 것 같습니다.

고등교육 기회 확대

취약계층학습력 및 마음건강강화지원 CNU와 함께 하는 학생 정신건강증진사업: 마음톡톡 프로그램

사업기관 간호대학  
콘텐츠 동영상  
모니터링단 주은하



프로그램 내용

‘마음톡톡 프로그램’은 학생들이 자살 징후를 인지하고, 자신과 주변인의 위험 신호를 발견했을 때 적절히 대처할 수 있도록 행동 단계 습득을 돕는 교육 프로그램입니다. 청소년 정신건강문제의 심각성 증가, 정신건강 서비스 이용률 저조, 불안·우울 증가 등 사회적 문제를 완화하기 위해 학교 기반의 정신건강 증진 체계 구축을 목표로 하고 있으며, 프로그램은 모든 학생이 ‘생명지킴이’가 되는 개념으로 진행됩니다.

모니터링 내용

이번 중학생 대상으로 생명지킴이 교육 프로그램을 모니터링하면서, 이 프로그램이 현재 청소년에게 꼭 필요하다는 것을 체감할 수 있었습니다. 해당 교육은 청소년 눈높이에 맞게 매우 체계적으로 구성되어 있었습니다. 모든 학생이 ‘생명지킴이’가 된다는 목표 아래 보기-듣기-말하기 세 단계로 진행되며, 실제 상황 기반 영상과 사례 중심 역할극을 활용하여 이해도와 참여도를 높이고 있었습니다. 아쉬운 점은 시간 관계상 학생들이 가장 즐기면서 가장 쉽게 이해할 수 있는 시뮬레이션(롤-플레이) 시간이 짧았다는 것입니다. 전체 프로그램 시간을 늘리거나 교육 과정 개편을 통해 학생들이 더욱 즐기면서 교육 내용에 융화될 수 있으면 좋겠습니다.

대학자원 개방과 공유

대학 교육 자원 공유: 분석기기 교육세미나(XRD)

사업기관 공동실험실습관  
콘텐츠 동영상  
모니터링단 고은채



프로그램 내용

공동실험실습관에서는 전남대가 보유한 고가 기자재를 지역 기업 및 외부 연구소와 공유함으로써 산학협력과 연구 인프라를 마련하며 전문인력 양성을 위한 분석기기 세미나를 운영하고 있습니다. XRD 분석기기 교육 세미나는 XRD 기초 이론과 기기 설명, XRD 측정법과 해석법을 다루는 분석역량 강화와 전문인력 양성을 위한 특강입니다.

모니터링 내용

공동실험실습관 홈페이지와 포털에만 프로그램 홍보를 하셔서인지 참여자가 적은 느낌이었습니다. 추가로 전남대 앱스토어 알림을 통해 홍보를 하면 더 많은 학생이 참여할 수 있을 것 같습니다. 하지만 PPT 내용을 분절해서 신청자 수대로 마련해두고 만족도 조사도 외국인 버전, 한국어 버전으로 나눠서 마련해두는 등 참여자를 배려한 세심한 준비가 돋보였습니다. 참여자의 교육 내용에 대한 만족도는 높았기에 지속적으로 운영하면 학생들의 역량 강화에 많은 도움이 될 것 같습니다.

대학자원 개방과 공유

문화로 만드는  
여수캠퍼스(Fun-Campus) 생활

사업기관 **교학과**  
콘텐츠 **동영상**  
모니터링단 **곽민서**



프로그램 내용

본 프로그램은 국립대학육성사업의 ‘학생 정주 여건 개선’ 및 ‘캠퍼스 문화 활성화’를 목적으로 기획된 여수캠퍼스만의 특화 문화 사업으로, 학생들이 캠퍼스 내에서 일상적으로 예술을 향유하고 자신의 끼를 발산할 수 있는 기회를 제공하고자 마련되었습니다. 특히 ‘마이크 ON! 캠퍼스 버스킹(겨울 낭만 콘서트)’은 시험 기간으로 지친 학생들에게 정서적 치유와 낭만을 제공하는 학생 주도형 문화 공연으로 총동아리연합회장의 활동 보고와 다채로운 동아리 공연으로 구성되었습니다.

모니터링 내용

‘FUN-CAMPUS 버스킹’은 학생들의 자발적 참여와 대학의 행정적 지원이 조화를 이루어 캠퍼스 문화의 활성화를 보여준 모범 사례라고 생각한다. 이번 행사를 통해 여수캠퍼스 학생들의 문화적 갈증을 해소할 수 있었으며, 자치 기구 간의 원활한 세대교체와 인사를 문화 행사 속에 녹여냄으로써 학생 자치 활동에 대한 관심을 자연스럽게 이끌어낸 점도 높게 평가할 수 있다고 생각합니다. 향후 여수 지역 사회와 함께하는 개방형 문화 축제로 발전시켜 대학의 개방성을 확대하는 지표로 활용되기를 기대합니다.

대학자원 개방과 공유

지역민과 함께하는 대학농업축제

사업기관 **농업생명과학대학**  
콘텐츠 **동영상**  
모니터링단 **고은채**



프로그램 내용

대학농업축제는 한 해 동안 대학의 교육, 기술개발 및 연구를 통해 얻어진 농산물 수확의 기쁨을 지역민과 공유하고, 현장농업 중심의 교육 성과와 자산, 기술개발/연구 성과와 자산 등을 지역민에게 개발 및 공유함으로써 미래 지향적인 농업교육의 발전 방향을 공유할 수 있는 기회 제공하는 프로그램입니다.

모니터링 내용

학생들과 지역민들이 다양한 부스를 방문하며 적극적으로 참여하는 모습이었으나, 홍보 부족으로 많은 학생이 축제 개최 사실을 사전에 인지하지 못하고 교수님의 안내로 알게 된 경우가 많은 점이 아쉬웠습니다. 부스별 기념품이 작년보다 적고, 타 학교나 타 학과 출신 동문 위주의 취업 부스로 구성되어 있어 농생대 재학생을 위한 구성이 더 풍족했으면 하는 바람이 있었습니다. 반면 학술 심포지엄과 과일 판매는 참석자 대부분이 만족하는 부분으로 지속적으로 운영되면 좋겠습니다.

대학자원 개방과 공유

# 2025 농업용 기계 운용 기본교육

사업기관 농업실습교육원

콘텐츠 동영상

모니터링단 대학지기



**프로그램 내용**

본 프로그램은 농기계 조작 능력 향상과 안전관리 역량 강화를 목적으로 진행되었습니다. 농기계의 구조적 특징과 사용 목적, 농기계 운전 시 필수적인 안전관리 요령 등 이론교육과 기본 조작 실습, 비상시 대처 요령 등에 대한 기본교육이 이루어졌습니다.

**모니터링 내용**

교내에서 농기계에 대한 이론 뿐 아니라 직접 실습까지 참여할 수 있어서 신기하기도 하고 실용적인 교육이라는 생각을 하였습니다. 다만, 이번 프로그램의 참여자 대부분이 지역민이라서 전남대학교 앱 알림 등을 활용한 교내 학생들을 위한 홍보도 충분히 이루어지면 좋겠습니다. 특히 관련 대학인 농업생명과학대학 학우들의 참여율을 높이기 위해 농생대 공지사항 게시, 바이오시스템기계공학과 등 관련 학과나 관련 과목 담당 교수님들의 안내를 통해 직접적으로 홍보하면 더 효과적일 것으로 보여집니다.

대학자원 개방과 공유

# 2025 영농생활 활용 용접 기초 교육 프로그램

사업기관 농업실습교육원

콘텐츠 동영상

모니터링단 캠퍼스아이



**프로그램 내용**

이 프로그램은 청년, 일반 농업인, 귀농·귀촌 희망자, 그리고 농업 관련 창업 준비자를 대상으로 하며, 이론 20%, 실기 80%로 구성되어 현장에서 용접을 바로 할 수 있게 교육합니다. 농업 현장에서 활용도가 높은 용접 기술을 제공하는 것을 목표로 하며 비닐하우스 수리나 축산의 철 구조물 파손 시 즉각적으로 현장에서 해결할 수 있는 실용적인 기술을 익힐 수 있습니다.

**모니터링 내용**

가장 먼저 수요자의 요구에 맞춘 프로그램임을 증명하듯 프로그램 참여자의 만족도가 높았습니다. 이번 교육 과정은 총 3회로, 참여자들의 시간이 너무 짧다는 의견을 반영하여 내년에는 교육 시간을 두 배 정도로 확대할 예정이라고 하여 참여자의 피드백을 적극 수용한 점이 좋았습니다. 프로그램 과정으로 처음 용접을 접하는 분들이 많아 기초 교육을 먼저 진행하여 참여자를 배려한 것도 좋았으며, 또한 담당자가 안전 교육을 가장 중요하게 생각하며 진행한 점, 그리고 성심성의껏 가르쳐 준 강사에 대한 긍정적인 평가도 들었습니다. 내년에는 용접뿐만 아니라 동력 기계 활용 프로그램, 시민 가드닝(정원 조경) 등 다양한 농업 관련 프로그램을 기획하고 있어 프로그램의 확장성이 기대됩니다.

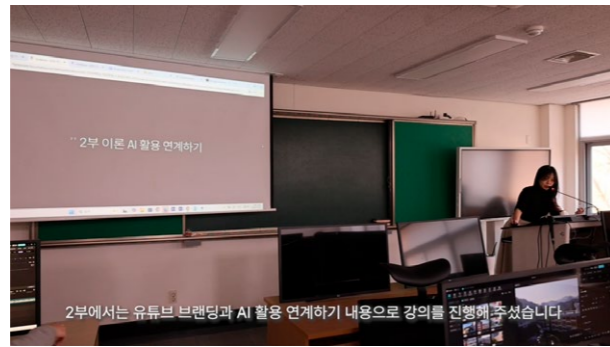
대학자원 개방과 공유

# 이글아이(Eagle Eye) - 대학 자원 공유를 통한 지역사회 공헌

사업기관 **사회과학대학**

콘텐츠 **동영상**

모니터링단 **최서원**



**프로그램 내용**

이글아이(Eagle Eye) 프로그램은 외부 강사를 통한 드론 교육 수강 후 광주광역시 내에 있는 초등학교, 중학교 및 기타 기관에 방문하여 학교 홍보 영상을 촬영하여 기증하는 대학 교육 자원 공유형 지역사회 기여 활동 프로그램입니다. 교육은 총 2부로 진행되었으며 1부에서는 영상 기초 이론과 예제 실습을, 2부에서는 각자가 촬영한 드론 영상을 이용하여 편집 기술을 직접 적용하는 시간을 가졌습니다.

**모니터링 내용**

이번 지리학과 이글아이 모니터링을 하면서 느낀 점은 전체적으로 드론 촬영부터 편집, 영상 활용까지 이어지는 일련의 제작 과정을 학생들이 실제로 경험할 수 있도록 구성되어 있어 매우 실용적이었다는 점입니다. 단순히 학생들의 교육에서 그치는 것이 아닌 지역 중학교, 고등학교, 기관들을 촬영하면서 지역을 연결하는 중요한 역할을 한다고 생각합니다. 학생들의 경제적 부담을 덜기 위해 무료 영상 편집 프로그램인 캡컷을 사용했다는 점과 강사님께서 학생 한 명마다 1대1 피드백을 해주신 점도 좋았습니다. 종합적으로 이번 프로그램은 학생들이 드론과 영상 콘텐츠 제작을 실제로 체험하며 기술적 역량을 키울 수 있는 매우 유익한 시간이었습니다. 특히 실습 중심 교육과 맞춤형 피드백이 잘 이루어져 초심자에게도 진입 장벽을 낮춰준 점이 높은 평가를 받을 만하다고 생각합니다.

대학자원 개방과 공유

# 박물관, 대학과 지역사회를 잇다: 탁정은 초대전

사업기관 **박물관**

콘텐츠 **카드뉴스**

모니터링단 **김정아**



**프로그램 내용**

탁정은 작가는 직물을 자르고 이어 붙이는 반복적인 작업을 통해 경계를 만들고 허물며, 대상의 생성과 소멸을 시각화합니다. 이러한 과정은 독립적인 객체로서의 나와 타인과의 관계를 탐구하는 형이상학적인 작업으로 확장됩니다. 전시와 더불어 연계 프로그램으로 '말랑한 나 만들기 프로젝트'가 진행되며, 바느질 명상과 요가 명상(싱잉볼 명상) 등이 이루어졌습니다.

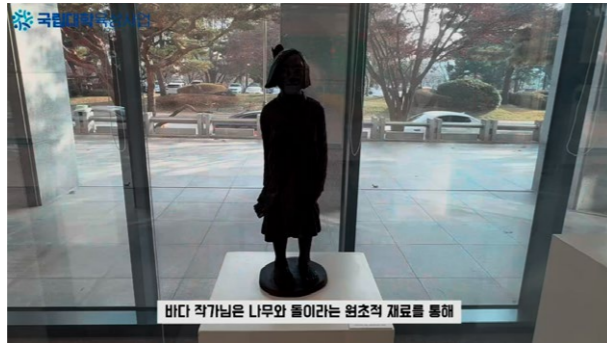
**모니터링 내용**

전시관에 들어섰을 때 몽환적인 느낌을 받았으며, 마침 작가님이 자리하고 계셔서 작품에 대한 소개도 자세하게 들 수 있었습니다. 작가님의 이야기를 직접 들 수 있어서 좋았고, 전시 콘셉트가 '숨집'(고양이가 숨어 자기만의 시간을 보내는 집)으로 위로를 추구한다는 점이 인상적이었습니다. 단순히 작품을 관람하는 것을 넘어, '말랑한 나 만들기 프로젝트'라는 프로그램을 통해 바느질 명상이나 요가 명상(싱잉볼 명상)의 체험 요소를 함께 진행한다는 점이 좋았습니다. 전시 콘셉트인 위로와 자신에게 집중하는 시간에 맞춰 뮤지엄 체어를 설치하고 활용한 점이 인상적이며, 이는 관람객이 작품 앞에서 멍때리거나 숙연해지는 시간을 가질 수 있도록 유도하여 작품과 정서적으로 교감하고 자신을 되돌아보는 숨집과 같은 안락한 공간을 구현하였습니다. 다만, 뛰어난 콘셉트와 프로그램, 그리고 긍정적인 방문 후기(세 번째 방문한 관람객 등)에도 불구하고 잠재적인 관람객에게 전시 정보가 충분히 전달되지 못하고 있는 것으로 판단됩니다. 전시와 프로그램의 시너지 효과를 극대화하기 위해 홍보 방안을 고려해볼 필요가 있다고 생각합니다.

대학자원 개방과 공유

박물관, 대학과 지역사회를 잇다:  
바다 초대전

사업기관 박물관  
콘텐츠 동영상  
모니터링단 고은채



프로그램 내용

바다 초대전 출품동시는 바다 작가의 조형 세계를 매개로 자연과 인간, 내면과 사회가 서로를 깨우는 순간인 '출품동시(啄同時)'의 의미를 함께 사유하는 전시입니다. 느티나무, 은행나무, 가죽나무와 화강석·대리석 등 자연의 원초적 재료를 통해 삶의 흔적과 시간의 무게를 조형적으로 풀어내며, 그 안에 깃든 생명성과 회복의 메시지를 전달하고 있습니다.

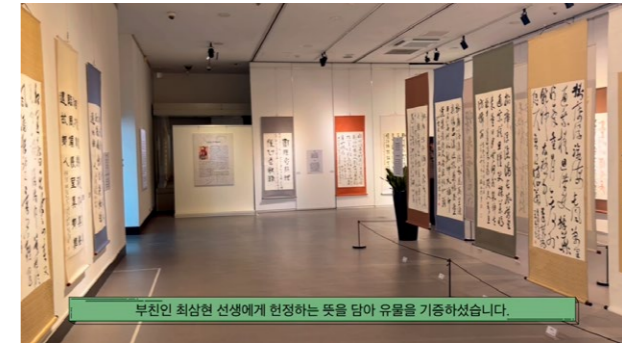
모니터링 내용

바다 작가의 작품을 통해 자연과 인간, 개인의 내면과 사회가 어떻게 서로를 깨우는지 깊이 생각해 볼 수 있는 시간이었습니다. 나무와 돌이라는 재료가 지닌 시간성과 생명성이 작품 해설과 함께 전달되어 전시에 대한 이해도가 높아졌습니다. 특히 '출품동시'라는 주제가 참여자의 삶과 연결되며 단순 감상을 넘어 사유의 경험으로 확장된 점이 인상적이었습니다. 대학본부 1층 로비에서 업무 처리를 위해 방문했다가 예기치 않게 전시를 관람하게 되는 접근성은 교내 구성원들에게 일상 속에서 문화예술을 향유할 수 있는 기회를 제공한다고 보여집니다. 다만 박물관을 '유물이 있는 곳'으로만 인식하여 전시나 사회교육 프로그램에 대해 잘 모르는 구성원들이 많다는 점이 아쉬우며, 향후 적극적인 홍보를 통해 박물관의 다양한 활동을 알릴 필요가 있을 것으로 보여집니다.

대학자원 개방과 공유

박물관, 대학과 지역사회를 잇다:  
고운, 시가 내리다

사업기관 박물관  
콘텐츠 동영상  
모니터링단 송호은



프로그램 내용

'고운, 시가 내리다'는 최재천 변호사가 기증한 최삼현 컬렉션의 첫 번째 전시로, 고운 최치원 선생의 시문 작품을 한중 대표 서예가들이 적은 서예작품 32점을 선보입니다. 교내 구성원들과 지역민들이 무료로 관람할 수 있도록 마련되었으며, 기증자의 유물 수집 의도와 기증 배경을 전시 기획에 반영하여 고운 최치원 선생의 시문이 주는 감동과 교훈을 관람자와 공유하고, 개인 소장품을 문화유산으로 계승하는 것을 목적으로 기획되었습니다.

모니터링 내용

전남대학교 박물관은 다양한 전시를 무료로 교내 구성원들과 지역민들에게 제공하고 있으며, 본 전시는 관람자가 내용을 생각하고 집중할 수 있도록 기획된 점이 특징적이었습니다. 특히 기증자의 유물 수집 의도와 기증 배경을 전시 구성에 반영하려는 의도를 전시 전반에서 확인할 수 있도록 구성되어 있었습니다. 체험형 전시가 많아진 요즘 단순히 진열되어 있는 전시는 자칫 아쉬움이 남을 수 있는데, 오히려 직접 생각해보고 느낄 수 있는 시간을 확보할 수 있어서 좋았습니다. 이러한 점들이 '고운(孤雲), 시(詩)가 내리다'라는 제목과 메시지가 더 잘 와닿게 도와주었다고 생각합니다. 다만, 많은 사람들이 전시의 존재를 잘 인지하지 못하고 있다는 점이 아쉬웠습니다. 참여자 인터뷰에서도 우연히 방문했다는 응답이 나왔으며, 더 많은 홍보를 통해서 알려진다면 교내 구성원들과 지역민들의 생활 수준이 한 단계 향상될 수 있는 좋은 기회가 될 것이라고 생각합니다.

대학자원 개방과 공유

# 심미안 아카데미: AI는 게임을 어떻게 바꿔놓았을까

사업기관 **평생교육원**  
콘텐츠 **동영상**  
모니터링단 **모아**



**프로그램 내용**

심미안 아카데미는 역사, 심리학, 체육학, 인공지능, 음악, 생활복지학, 철학, 조경학, 문화인류고학, 경영학, 간호학, 문학, 법학, 가정 등의 다양한 학문을 배울 수 있는 교양 강좌입니다. 전남대 재학생 뿐만 아니라 지역민들도 수업을 들을 수 있으며 다양한 분야를 강의하는 수업인 만큼 본인의 관심사에 대해 수업을 들을 수 있다는 장점이 있습니다. 이번 강좌는 'AI는 게임을 어떻게 바꿔놓았을까'라는 주제로 전남대학교 인공지능학부 김만재 교수가 강연하였으며, 인공지능 기술이 게임이라는 매체와 결합하여 어떻게 발전해 왔는지 이해하고, 게임 시의 발전 과정을 쉽고 재미있게 학습할 수 있도록 구성하였습니다.

**모니터링 내용**

이론적인 기술 설명뿐만 아니라 실제 게임의 구동 방식과 역사적 배경을 함께 소개하며 진행되어, 대중에게 친숙한 '게임'이라는 소재를 통해 어렵게 느껴질 수 있는 인공지능의 원리와 발전 과정을 쉽고 흥미롭게 이해할 수 있었습니다. 강화 학습이나 최적화 같은 어려울 수 있는 수학적 개념들을 게임의 발전사와 연결하여 설명한 덕분에 복잡한 내용을 지루하지 않고 흥미롭게 따라갈 수 있었습니다. 교수가 "재미가 없으면 금방 안 하게 된다"라며 연구와 학습에 있어 '즐거움'을 강조한 부분이 인상 깊었으며, 단순히 지식을 습득하는 것을 넘어 어떤 태도로 학문에 임해야 하는지 깨닫게 되는 유익한 시간이었습니다.

대학자원 개방과 공유

# 심미안 아카데미: 시와 함께 나누는 인문학 이야기

사업기관 **평생교육원**  
콘텐츠 **동영상**  
모니터링단 **최서원**



**프로그램 내용**

심미안 아카데미는 역사, 심리학, 체육학, 인공지능, 음악, 생활복지학, 철학, 조경학, 문화인류고학, 경영학, 간호학, 문학, 법학, 가정 등의 다양한 학문을 배울 수 있는 교양 강좌입니다. 전남대 재학생 뿐만 아니라 지역민들도 수업을 들을 수 있으며 다양한 분야를 강의하는 수업인 만큼 본인의 관심사에 대해 수업을 들을 수 있다는 장점이 있습니다. 이번 강좌는 전남대학교 국어국문학과 정민구 교수의 '시(詩)와 함께 나누는 인문학 이야기'라는 주제로 진행되었습니다. 시를 어렵고 낯설다고 생각하지 않고 쉽게 다가갈 수 있는 길을 함께 모색하고 사고의 폭을 넓혀 인문학적 상상력을 키우기 위해 기획한 수업으로, 시를 매개로 사고의 폭을 넓히고 시를 통해 타인을 공감할 수 있는 사고를 함양할 수 있는 시간을 제공하였습니다.

**모니터링 내용**

'시(詩)와 함께 나누는 인문학 이야기'를 듣고 시라는 문학 작품에 대해 더 잘 이해할 수 있었습니다. 시인의 생애와 시대를 학생들에게 먼저 설명하고 작품을 천천히 이해할 수 있도록 도와주어 3시간을 지루하지 않고 유익하게 보낼 수 있었습니다. 결국 '시라는 문학을 통해서 인문학적 사고를 기를 수 있다'가 이번 수업의 본질이었다고 생각합니다. 본 프로그램은 시를 어렵게 느끼는 일반인에게 시와 인문학의 접점을 쉽게 이해할 수 있도록 하는 기회가 되었습니다. 또한 40대에서 60대의 다양한 나이의 수강생들이 찾아와 주었는데 평소 대학 수업 시간 학생들보다 더 열정적으로 강좌에 집중하고 질문도 많이 하는 모습을 보였습니다. 사실 시는 학창 시절부터 결국 단순히 수업 혹은 성적을 받기 위해 공부해야 할 과목이라고만 생각했는데 이번 강좌를 통해 시를 다르게 접근할 수 있어서 유익한 시간이었습니다.

대학자원 개방과 공유

# 해양 인문학 아카데미: 해양관광문화

사업기관 **평생교육원**  
 콘텐츠 **카드뉴스**  
 모니터링단 **곽민서**



**프로그램 내용**

본 프로그램은 거점 국립대학의 사회적 책무 이행과 지역민의 평생학습 기회 확대를 핵심 목표로 기획되었습니다. 특히 여수 지역의 지리적 환경과 밀접한 해양, 역사, 문화, 예술, 환경 등 해양 인문학 분야를 주제로 총 15주차에 걸쳐 지역민의 인문학적 소양을 고취하고 지역사회 발전에 기여하는 것을 목표로 합니다.

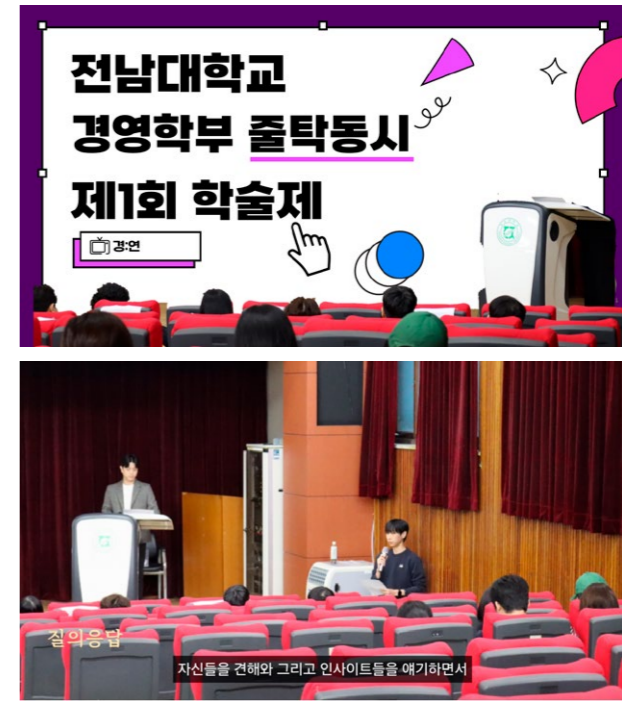
**모니터링 내용**

‘해양 인문학 아카데미’는 국립대학육성사업의 핵심 목표와 평생교육의 취지에 매우 부합하며 성공적으로 운영되고 있음을 확인할 수 있었습니다. 초기 수강생 모집 시에는 연세가 있으신 어르신들이 주를 이루었으나, 프로그램의 입소문과 교육 내용의 우수성 덕분에 시간이 지나면서 젊은 연령대의 지역민들까지 유입되어 최종적으로는 매우 다양한 연령층이 함께하는 강의가 되었다는 점과 강의 주제인 ‘해양관광문화’가 지역적 특수성과 결합되어 지역민의 자긍심 고취에 실질적으로 기여하고 있다는 점이 주목할 만합니다. 지역의 해양 자원에 대한 인문학적 이해를 높임으로써, 주민들은 자신이 거주하는 지역에 대한 새로운 시각을 얻고 이를 바탕으로 삶의 질을 향상시키는 계기가 된 것으로 보여집니다. 다만, 강의실 공간 대비 수강생들의 열기가 매우 높아 환기 및 휴게 시간 배분에 대한 관리있다면 더 쾌적한 강의 환경이 될 것으로 생각됩니다. 전반적으로, 본 프로그램은 지역민의 학습 열의를 확인하고, 거점 국립대학이 지역사회에 기여하는 모범적인 모델을 제시했다는 점에서 매우 우수하다고 생각합니다.

학생 전공 선택 지원 확대

# 졸업동시 경영탐구 프로그램

사업기관 **경영대학**  
 콘텐츠 **동영상**  
 모니터링단 **주은하**



**프로그램 내용**

졸업동시 경영탐구 프로그램은 경영학부 재학생들의 전공 실무역량 및 연구 역량을 강화하기 위한 전공역량기반 학습 강화 프로그램입니다. 경영학부 소속 자문 교수 1인과 재학생 5인 이상으로 구성된 팀이 약 4개월 동안 자문 교수의 지도를 받으며, 심화 학습 및 탐구 활동을 수행하는 형태로 운영됩니다. 이 프로그램의 활동 결과물은 경영학술제에서 발표 및 평가되며, 우수 팀에게는 시상과 함께 연구 성과를 공유할 수 있는 기회가 주어집니다.

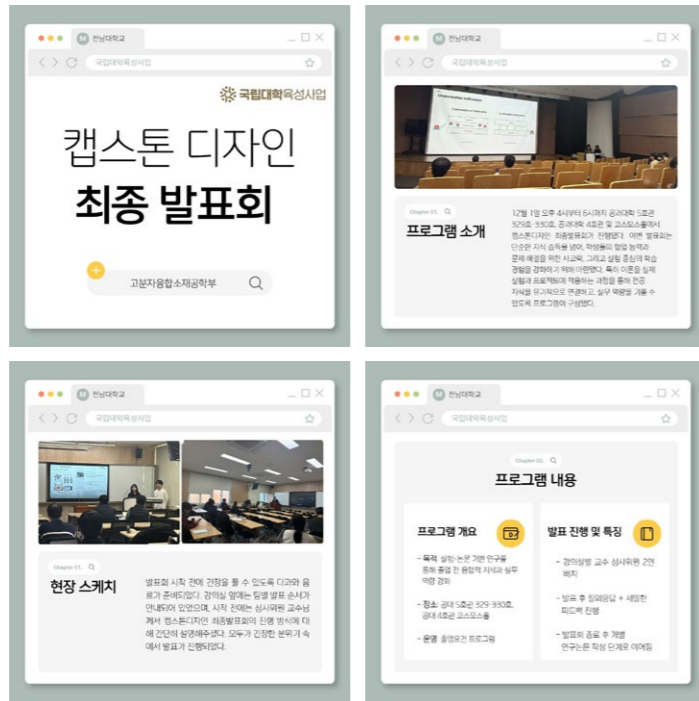
**모니터링 내용**

‘연구회 활동 강화(졸업동시)’ 프로그램은 경영학부 학생들이 스스로 연구 주제를 선정하고, 교수의 피드백을 통해 장기간에 걸쳐 탐구를 이어가는 점에서 매우 의미 있는 프로그램입니다. 단순히 수업에서 배운 이론에 머무르지 않고, 실제로 자료를 수집·분석하며 전공 지식을 심화할 수 있다는 점이 인상 깊었습니다. 또한 팀별로 주제와 접근 방식이 다양해 학문적 폭이 넓었고 참여 학생들의 연구 몰입도와 협업 수준이 높았으며, 교수와 학생 간의 긴밀한 소통을 통해 활동한 팀의 전공 심화 학습 효과가 도드라지게 나타났습니다. 연구 방법이나 분석 도구를 활용하는 과정에서 어려움을 겪는 모습이 보인 팀들을 위해 연구 기초 역량을 지원할 수 있는 사전 교육이나 중간 점검 절차를 통해 지원 체계를 강화한다면 프로그램의 지속성과 성과가 더욱 높아질 것으로 기대됩니다.

학생 전공 선택 지원 확대

# [고분자소재공학부] 캡스톤 디자인 경진대회

사업기관 **공과대학**  
콘텐츠 **카드뉴스**  
모니터링단 **고은채**



**프로그램 내용**

고분자융합소재공학부에서 진행한 캡스톤디자인최종발표회는 단순한 지식보다 협업 능력과 사고적 능력, 실험적인 경험을 중요시하며 이론을 실험에 적용해서 연결할 수 있도록 하는 것을 목표로 합니다. 1년동안 본인의 실험이나 논문을 읽고 실험을 하면서 졸업 전 융합적으로 필요한 지식을 갖추 수 있도록 진행되었습니다. 팀별로 연구 주제에 대한 실험과 연구 결과를 발표하고 발표회 종료 후 연구논문을 작성하게 됩니다.

**모니터링 내용**

발표회 운영 측면에서는 발표 공간을 3개 강의실로 분산해 많은 참여 인원(약 60~70명)을 효율적으로 수용한 점이 인상적이며, 입장 시 제공된 간단 간식 등은 학생들의 긴장 완화와 참여도 향상에 도움이 되었다고 생각합니다. 또한 심사위원 교수들의 적극적인 질의응답과 구체적 피드백은 학생들의 발표 역량을 실질적으로 향상시킬 수 있었을 것 같습니다. 다만, 학생들이 연구 내용을 효율적으로 공유하고 타 팀의 발표를 함께 참관이 용이하도록 공간 이동 간 동선 안내가 있으면 좋을 것 같습니다.

학생 전공 선택 지원 확대

# [기계공학부] 전공탐색 오픈랩

사업기관 **공과대학**  
콘텐츠 **동영상**  
모니터링단 **최서원**



**프로그램 내용**

본 프로그램은 학생들의 실질적인 진로 설정과 전공 이해도를 높이기 위해 기획된 프로그램입니다. 이론 중심의 학습 환경에서 벗어나 실제 산업체에 적용되는 최신 기술을 소개하고, 대학원 진학과 취업 사이에서 고민하는 학생들에게 명확한 가이드라인을 제공하는 것을 목적으로 하며 올해는 총 16개의 학과 연구실과 포스코를 포함한 3개의 기업체가 참여하여 각 연구 분야 및 채용 정보를 소개하는 부스 형태로 운영되었습니다.

**모니터링 내용**

본 프로그램은 진로에 고민이 많은 학생들에게 대학원 진학과 취업에 대해 접하는 기회를 제공해 주는 좋은 프로그램이었다고 생각합니다. 대학원 교수님과 포스코, 화천기공, 기아자동차의 현직자분들께 직접 궁금한 점을 물어보고 해당 랩실이 어떤 프로젝트를 진행하고 있는지, 해당 기업에 취업하기 위해서는 어떤 직무 능력이 필요한지 등 학생들이 평소 궁금했었던 내용들을 구체적이고 실질적으로 알 수 있는 시간이었습니다. 다만 첨단강의실 건물이 좁은 편이어서 인원이 많은 기계공학부 학생이 부스를 돌기에 좁았다고 생각하고, 입구와 출구를 같은 문으로 이용하고 있어 동선의 혼재가 발생한 점은 아쉬웠습니다. 하지만 프로그램 내용이 매우 잘 짜여 있어 학생들이 자신의 미래를 구체적으로 설계해 볼 수 있는 유익한 시간이었다고 생각합니다.

## 학생 전공 선택 지원 확대

## 공학계열 전공알리미

사업기관 공학대학

콘텐츠 동영상

모니터링단 광민서



## 프로그램 내용

공학계열 전공알리미 프로그램은 지역 사회와 예비 대학생들에게 공학 계열 전공에 대한 깊이 있는 이해와 진로 탐색의 기회를 제공하기 위해 기획되었습니다. 공학대학 산하 다양한 학과들이 참여하여 각 전공의 특색을 살린 체험형 부스를 운영함으로써, 텍스트 중심의 학과 소개에서 벗어나 수험생과 재학생이 직접 공학적 원리를 경험할 수 있도록 설계되었습니다. 학과별 체험 부스와 더불어 진로 상담 부스를 운영하여 전공에 대한 종합적인 이해도를 높일 수 있도록 하였습니다.

## 모니터링 내용

본 프로그램은 운영의 체계성과 내용의 충실도 면에서 매우 높은 수준을 보여주었습니다. 부스 배치가 효율적으로 이루어져 인원 밀집으로 인한 혼잡을 최소화했으며, 안전 요원 배치를 통해 실험 기구 사용 시 발생할 수 있는 사고를 사전에 방지했습니다. 특히 '스탬프 ROAD' 시스템이 참가자들에게 목표 의식을 부여하여 적극적으로 부스 체험에 임하도록 유도했으며, OX 퀴즈를 통해 자칫 딱딱할 수 있는 공학 지식을 유연하게 전달한 점은 교육 공학적 측면에서도 훌륭한 시도로 평가됩니다. 다만, 일부 인기 학과 부스에 대기 줄이 길게 형성되어 대기 시간이 길어졌던 점은 향후 회차별 사전 예약제나 회전율을 높일 수 있는 스포츠 형태의 콘텐츠 도입을 고려해 볼 만하다고 생각합니다. 전반적으로 이론 중심의 홍보에서 벗어나 '오감 만족형' 체험 중심의 구성을 취하고, 전공 대학생들이 직접 멘토가 되어 지식을 전달하는 과정은 전공에 대한 관심과 선후배 간의 유대감을 형성하는 기회가 되었다고 생각합니다.

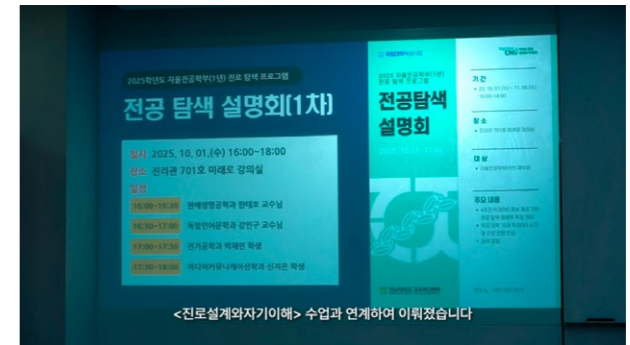
## 학생 전공 선택 지원 확대

## 자율전공학부(1년) 전공탐색 설명회

사업기관 교육혁신본부

콘텐츠 동영상

모니터링단 최준호



## 프로그램 내용

자율전공학부(1년) 전공 탐색 설명회는 무전공으로 입학한 자율전공학부(1년) 학생들이 본인의 적성과 흥미에 맞는 전공을 선택할 수 있도록 다양한 학과(부)의 정보를 제공하는 프로그램입니다. 전공 탐색 릴레이 특강의 형식으로 진행되며, 우리 대학 각 학과(부)의 교수, 조교 혹은 관계자가 방문하여 각 학과의 학문적 특징과 진로 비전 등을 소개합니다. 본 프로그램의 목적은 자율전공학부(1년) 학생들이 충분한 탐색 과정을 거쳐 자신에게 맞는 전공을 주체적으로 선택할 수 있도록 돕고자 합니다.

## 모니터링 내용

전공 선택 전 수많은 전공 중 무엇을 택해야 되나 고민이 많고 혼란을 겪을 자율전공학부(1년) 학생들에게 이번 프로그램은 더할 나위 없이 필요하고 유익한 프로그램이라고 생각합니다. 여러 학과의 교수님들이 직접 학문의 기초 개념과 진로, 취업 정보를 소개해 주는 과정은 전공 선택에 어려움을 겪고 있을 학생들에게 큰 도움이 될 것입니다. 자율전공학부(1년)은 인기 학과로 전과를 하는 하나의 방식, 혹은 거쳐 가는 단계로 여겨지는 경우가 많았지만 이번 프로그램은 학생들이 학문의 가치를 탐구하고 다양한 진로를 고민할 수 있는 기회를 제공한다는 점에서 의미가 큼니다. 이러한 프로그램이 점차 확대된다면 무전공 제도를 더욱 안정적으로 운영할 수 있을 것이라 생각합니다.

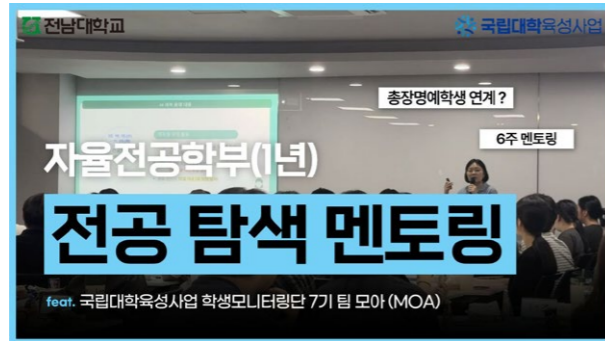
## 학생 전공 선택 지원 확대

## 자율전공학부(1년) 전공탐색 멘토링

사업기관 교육혁신본부

콘텐츠 동영상

모니터링단 모아



## 프로그램 내용

자율전공학부(1년) 학생들이 학과 선택 전 진로 탐색을 위해 5주간 진행하는 멘토링 프로그램입니다. 학생들은 희망하는 단과대학 및 전공 분야에 따라 팀을 구성하고 해당 전공의 선배(멘토)와 함께 전공 및 학업·학생생활 정보를 얻습니다. 멘토는 총장명예학생과 연계되어 구성되며 자신의 대학 생활과 전공탐색 경험을 바탕으로 멘티에게 실질적인 조언을 제공하여 멘티 학생들의 전공 선택 시 도움을 주기 위해 마련되었습니다.

## 모니터링 내용

기존 학부의 문제점을 해소하고 보완하기 위해 기획된 프로그램이니만큼 다양한 노력을 한 것을 확인할 수 있었습니다. 멘토를 다양한 전공의 학생들로 구성한 점부터 서로 친해 질 시간과 함께 목표를 설정하는 시간으로 구성된 점은 멘티 학생들에게 도움이 되는 활동으로 구성하려는 노력이 느껴졌습니다. 또한 목표에 도달할 수 있도록 다양한 결과물과 심사 그리고 성과 발표회를 구성한 점은 프로그램이 의미있는 시간이 되도록 하는 노력으로 느껴졌습니다. 다만, 프로그램 기간이 6주로 길지 않은 시간이기 때문에 학생들의 전공선택에 도움을 줄 수 있는 충분한 기간일지에 대한 아쉬움이 있지만 자율전공학부(1년) 학생들을 위해 충분히 고민하고 구성한 프로그램임을 알 수 있었습니다.

## 학생 전공 선택 지원 확대

## 자율전공학부(1년) 전공탐색 멘토링

사업기관 교육혁신본부

콘텐츠 카드뉴스

모니터링단 박현솔



## 프로그램 내용

자율전공학부(1년) 학생들이 학과 선택 전 진로 탐색을 위해 6주간 진행하는 멘토링 프로그램입니다. 학생들은 희망하는 단과대학 및 전공 분야에 따라 팀을 구성하고 해당 전공의 선배(멘토)와 함께 전공 및 학업·학생생활 정보를 얻습니다. 멘토는 총장명예학생과 연계되어 구성되며 자신의 대학 생활과 전공탐색 경험을 바탕으로 멘티에게 실질적인 조언을 제공하여 멘티 학생들의 전공 선택 시 도움을 주기 위해 마련되었습니다.

## 모니터링 내용

이번 전공탐색 멘토링 프로그램은 자율전공학부 학생들이 전공을 선택하는 과정에서 실질적인 도움을 받을 수 있도록 기획된 매우 유용한 프로그램이라고 생각합니다. 멘티들이 직접 선배와 연결되어 궁금한 점을 편하게 물어볼 수 있다는 점이 좋아보였고, 멘토들이 자신의 지인 선배들을 초대하여 멘티들이 원하는 전공을 보다 전문적으로 안내받을 수 있도록 했던 점은 매우 인상적이었습니다. 이 프로그램은 단순한 진로 안내를 넘어 선후배 관계를 형성할 수 있어 자율전공학부 학생들이 전공 선택 후 함께 할 선배가 생긴다는 점이 가장 큰 이점으로 보여집니다.

## 학생 전공 선택 지원 확대

## 자율전공학부(1년) 진로캠프

사업기관 교육혁신본부

콘텐츠 동영상

모니터링단곽정현



## 프로그램 내용

본 프로그램은 전남대학교 자율전공학부 재학생을 대상으로 '전공의 틀을 넘어 나를 설계하다'라는 주제로 1박 2일 동안 진행된 진로설계캠프입니다. 다양한 진로 관련 프로그램에 참여함으로써 상호 교류와 협력을 통해 진로 탐색 역량을 강화하고 실질적인 방향 설정에 도움을 받을 수 있도록 운영되었습니다.

## 모니터링 내용

멘토와 멘티 간의 구성 비율이 적절하여 상호 교류가 활발히 이루어졌으며, 학년 간 경험 공유를 통해 실질적인 진로 정보와 조언이 효과적으로 전달되었습니다. 진로 프로그램 내용도 알차고 체계적으로 구성되었으나, 시간 배분이 다소 빠듯하여 조별 활동 후 피드백 시간이 부족한 점이 아쉬웠습니다. 시 커뮤니케이션 자격증을 제공한다는 점을 사전에 고지하여 학생들의 흥미와 참여를 이끈 점이 긍정적이었으며, 학생들의 진로 설계 역량이 실질적으로 향상될 것으로 기대됩니다.

## 학생 전공 선택 지원 확대

자율전공학부(1년) 전공탐색  
멘토링 성과공유회

사업기관 교육혁신본부

콘텐츠 동영상

모니터링단최준호



## 프로그램 내용

본 프로그램은 자율전공학부(1년) 학생들을 대상으로 운영된 전공 진로 탐색 지원 프로그램으로 총장명예학생 '이음 프로젝트'와 연계하여 멘토-멘티 기반의 정기적 멘토링 체계를 마련하여 학과·진로에 대한 실질적 정보를 수집하고 대학생활에 필요한 조언을 받을 수 있도록 지원하였다.

## 모니터링 내용

자율전공학부(1년) 학생들이 전공 선택을 앞두고 마주하는 막연함과 정보 부족이 실제로 해소되었을 것이라 생각이 들었습니다. 자율전공학부(1년) 구조 특성상 선배가 없다는 점을 고려할 때 멘토와의 만남은 프로그램의 장점으로 생각됩니다. 멘토가 자신의 경험을 바탕으로 전달하는 이야기들은 신입생에게 단순한 정보 전달을 넘어서 전공의 방향성을 찾는 데 실질적인 도움이 되었을 것으로 보입니다. 다만 학과 선택 시기와 맞물린 2학기에 프로그램이 진행되다 보니 멘티들이 충분한 전공 탐색 시간을 갖기에는 다소 촉박할 수 있어 1학기에 운영된다면 학생들은 보다 심층적인 진로 탐색을 할 수 있을 것으로 보입니다.

## 학생 전공 선택 지원 확대

## 브라운백세미나: 전라남도의 문화정책사

사업기관 문화전문대학원

콘텐츠 동영상

모니터링단 김정아



## 프로그램 내용

브라운백세미나는 전남대학교 문화전문대학원이 운영하는 비교과 세미나 프로그램으로, 현장 전문가 초청을 통해 이론 중심의 대학원 교육을 보완하고 실제 문화현장의 경험과 실무 지식을 공유하는 것을 목표로 합니다. 문화예술기획, 지역문화, 문화경영 등 다양한 분야에서 활동하는 실무자와 연구자를 초청해 강연과 대화를 진행하며, 학생들이 현장 사례를 폭넓게 접할 수 있는 기회를 제공합니다.

## 모니터링 내용

문화전문대학원 대학원생을 대상으로 소규모로 진행하여 학생들의 집중도를 높이고, 1:1 질문 및 토론 시간을 충분히 확보할 수 있어 내용에 대한 깊이 있는 이해를 돕는다는 점이 좋았습니다. 또한, 직장인 대학원생을 배려하여 저녁 시간대에 진행하고, 도시락을 제공하는 브라운백 세미나 방식으로 운영하여 직장인 대학원생들의 식사 및 참여 편의성을 높인 점이 인상적이었습니다. 다만, 이번 브라운백 세미나 공지를 문화전문대학원 대학원생에게만 문자로 공지한 점은 아쉬웠습니다. 문화전문대학원 대학원생을 주 대상으로 하더라도, 프로그램의 내용적 가치를 고려하여 타과생/학부생이 정보에 접근할 수 있도록 홈페이지를 통해 공지하는 것도 고려해본다면 좋을 것 같습니다.

## 학생 전공 선택 지원 확대

## 브라운백세미나: 국립아시아문화전당재단 김명규 사장 초청 특강

사업기관 문화전문대학원

콘텐츠 카드뉴스

모니터링단 최준호



## 프로그램 내용

브라운백세미나는 전남대학교 문화전문대학원이 운영하는 비교과 세미나 프로그램으로, 현장 전문가 초청을 통해 이론 중심의 대학원 교육을 보완하고 실제 문화현장의 경험과 실무 지식을 공유하는 것을 목표로 합니다. 문화예술기획, 지역문화, 문화경영 등 다양한 분야에서 활동하는 실무자와 연구자를 초청해 강연과 대화를 진행하며, 학생들이 현장 사례를 폭넓게 접할 수 있는 기회를 제공합니다.

## 모니터링 내용

이번 브라운백 세미나는 국립아시아문화전당재단의 김명규 사장님처럼 평소 만나기 힘든 분야별 최고 전문가를 직접 만날 수 있었다는 점이 가장 좋았습니다. 특히 강연자님의 폭넓은 경험 덕분에, 수업 시간에 배우는 이론과는 달리 현장에서만 들을 수 있는 생생한 실무 이야기와 솔직한 경영 철학을 들을 수 있었고 현장의 깊은 고민과 문제의식을 학생의 시각에서 함께 느껴볼 수 있었던 뜻깊은 시간이었습니다. 강연 내용은 좋았지만, 대학원생 위주로 홍보가 이루어지다 보니, 문화 기획에 관심이 많은 학부생도 참여할 수 있도록 다양한 홍보 채널을 활용한다면, 브라운백 세미나의 좋은 취지와 성과를 훨씬 더 많은 대학 구성원들이 공유할 수 있을 것이라고 생각합니다.

학생 전공 선택 지원 확대

[행정학과] 공직인재양성을 위한 행정현장방문 프로그램

사업기관 사회과학대학  
콘텐츠 동영상  
모니터링단 최준호



프로그램 내용

지역거점국립대학으로서 현장 중심형 전문가 양성 방식을 지향하며, 현장 기반 교육프로그램 운영을 통해 공직 진출에 특화된 인재를 양성하고 진로에 대한 동기를 부여하는 것을 목표로 합니다. 행정 기관 방문을 통한 특강과 멘토링, 행정 현장 탐방 후 분석한 결과물을 상호 공유하여 지방 행정에 대한 이해의 폭을 확대하는 데 중점을 두고 있습니다.

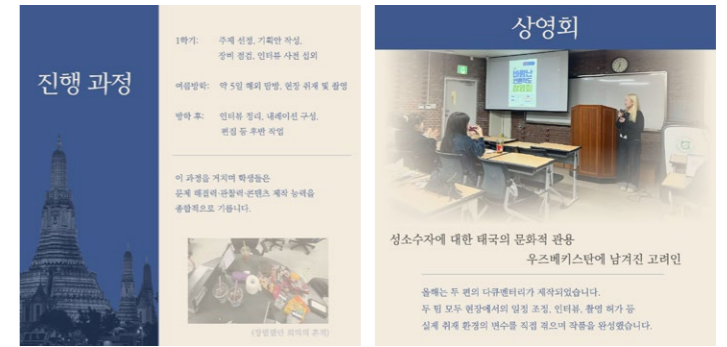
모니터링 내용

이번 현장 방문 프로그램에서 가장 인상 깊었던 점은, 사실 학생 입장에서는 평소 만나기 어려운 광주시장을 직접 만날 수 있었다는 점이었습니다. 수업 시간에 듣는 행정 이론과는 다르게, 시정을 운영하는 사람의 생각과 고민을 바로 현장에서 들을 수 있다는 것이 흔치 않은 경험이라 더 의미 있게 다가왔습니다. 또한 선배 공무원들과의 멘토링으로 공무원이 되기까지 어떤 과정을 겪었는지, 어떤 마음으로 일을 하는지, 그리고 학생 때 무엇을 준비하면 좋은지 등 현실적인 조언들을 들을 수 있었던 점도 좋았습니다. 다만 이번 프로그램이 사회과학대학 재학생 전체를 대상으로 했다는 점을 생각하면 홍보는 조금 부족했던 것 같습니다. 행정학과 홈페이지의 공지 외에도 학내 커뮤니티 등을 활용한다면, 더 많은 학생들이 참여할 수 있을 것 같습니다.

학생 전공 선택 지원 확대

[미디어커뮤니케이션학과] 바람난 언론학도 상영회

사업기관 사회과학대학  
콘텐츠 카드뉴스  
모니터링단 최준호



프로그램 내용

본 프로그램은 미디어커뮤니케이션학과 학생들이 직접 팀을 구성하여 해외 취재 및 촬영 프로젝트를 수행하고 이를 다큐멘터리 또는 기획 연재 기사 형태로 완성하는 비교과 프로그램입니다. 학생이 스스로 주제를 발굴하고 취재 대상과 인터뷰를 섭외하며 촬영 구성과 편집까지 전 과정을 경험한다는 점에서 실무 중심형 언론교육 프로그램으로 운영됩니다.

모니터링 내용

이번 프로그램은 해외 취재를 직접 경험할 수 있다는 점에서 영상 제작자나 기사를 꿈꾸는 학생들에게 실질적으로 도움이 되는 활동이라고 느껴졌습니다. 단순한 촬영 경험이 아니라 사회적 이슈를 이해하고 이를 다큐멘터리로 구성하는 과정이 포함되어 있다는 점이 인상적이었습니다. 또한 장학금 지원을 통해 학생들이 부담 없이 도전할 수 있는 환경을 마련했다는 점도 긍정적으로 보였습니다. 프로그램이 학생들의 제작 기술 향상뿐 아니라 사회적 관찰력과 문제 인식을 넓히는 데 기여한다고 생각되며, 앞으로도 이러한 형태의 취재 중심 프로그램이 지속된다면 더 많은 학생들이 다양한 시선과 메시지를 영상으로 표현할 기회를 얻게 될 것이라 기대합니다.

학생 전공 선택 지원 확대

[식품영양과학부] 식품영양 리더 초청 강연

사업기관 생활과학대학

콘텐츠 카드뉴스

모니터링단 김정아



프로그램 내용

다양한 학문 분야의 전문가를 초빙하여 특강을 진행함으로써 전공 분야에 대한 시각을 넓히고 더불어 융·복합적 사고 능력을 배양하는 것을 목표로 하며 이번 식품영양리더 초청 강연은 '불필요한 소모를 줄이는 현명한 직장생활'이라는 주제로 리더십에 대한 특강과 함께 식품업계 현황, 대학생 준비 사항 등에 대해 진솔한 답변이 오갔습니다.

모니터링 내용

대학생들에게 도움이 되는 주제여서 집중해서 들 수 있었으며, 직업과 산업에 대한 깊은 이해를 바탕으로 한 진솔한 이야기가 더 큰 동기부여가 되었습니다. 강연 시작 전 간단한 다과를 준비하여 참여자들의 만족도를 높인 점이 좋았고, 이는 편안한 분위기를 조성하고 집중력을 높이는 데 긍정적인 영향을 미쳤습니다. 프로그램 종료 후 만족도 조사를 실시하여 참여자들의 피드백을 수렴한 점 역시 프로그램 개선을 위한 노력이 돋보여 좋았습니다. 다만, 당초 공지와는 다른 주제로 진행되어 아쉬움이 남았습니다. 추후에는 주제 변경 시 사전에 충분한 공지를 통해 참여자들의 혼선을 줄일 수 있으면 좋겠습니다.

학생 전공 선택 지원 확대

수의과대학 전문가 초청: 국가독성과학연구소 소개 및 연구원의 삶

사업기관 수의과대학

콘텐츠 카드뉴스

모니터링단 고은채



프로그램 내용

급변하는 동물의약품 산업과 수의사의 역할 확장에 능동적으로 대응하기 위해 실제 현장에서 활동하는 전문가의 경험과 최신 동향을 공유하여 학생들의 실무 역량과 진로 비전을 구체화하고, 산·학·연 네트워크 형성의 출발점도 마련할 수 있는 프로그램입니다.

모니터링 내용

강의장소에 대한 안내가 되어 있지 않아 동물병원 건물이 익숙하지 않으면 찾아가기가 어려웠고 프로그램 참여 역시 교수님 소개로 오게 된 경우가 다수라서 다양한 채널을 통한 홍보와 안내 표시가 이루어졌으면 좋았을 것 같습니다. 하지만 강사님의 특강 진행과 특강 내용은 알차고 흥미로웠으며 연구소에서의 삶을 재미있게 풀어주셔서 좋았습니다.

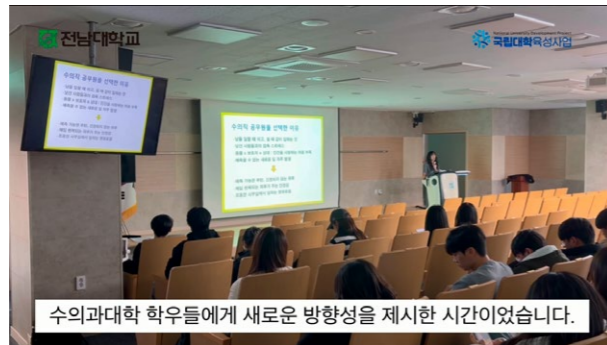
## 학생 전공 선택 지원 확대

수의과대학 전문가 초청: 공직 수의사의  
진로와 역할

사업기관 수의과대학

콘텐츠 카드뉴스

모니터링단 송호은



수의과대학 학우들에게 새로운 방향성을 제시한 시간이었습니다.



## 프로그램 내용

본 프로그램은 수의과대학 학생들을 대상으로 진행되는 전문가 초청 특강으로, 실제 수의과대학을 졸업한 졸업생의 진로부터 시의 발전에 따른 대응까지 다양한 분야의 전문가들과 함께 폭넓은 주제를 다루고 있습니다. 수의과대학 학생들에게 현실적이고 다양한 여러 분야의 진로를 안내하고 미래에 도움을 주도록 기획된 프로그램입니다.

## 모니터링 내용

다양한 진로에 대해 고민해볼 수 있도록 다양한 특강을 준비한 것으로 느껴졌습니다. 특강은 편안한 분위기에서 진행되어 학부생들의 다양한 질문을 이끌어낼 수 있었다고 생각합니다. 다만 공직 수의사의 급여에 대한 부분으로만 많은 관심이 치중된 것 같아 아쉬웠습니다. 이는 현재 학부생들이 가장 궁금해하는 정보라는 점에서 취지에 맞을 수 있지만 실제 업무나 다른 현실적인 이야기도 조금 더 다루는 것도 좋았을 것이라는 생각이 들었습니다.

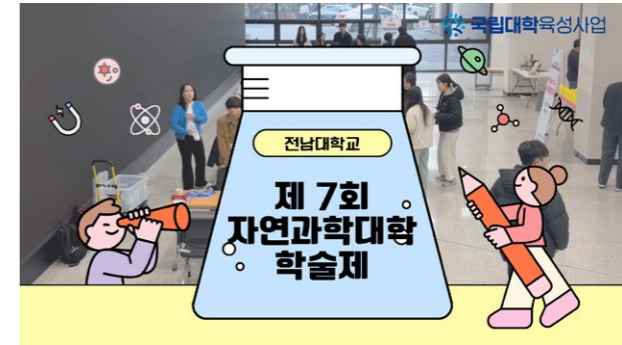
## 학생 전공 선택 지원 확대

## 제7회 자연과학대학 학술제

사업기관 자연과학대학

콘텐츠 카드뉴스

모니터링단 모아



11월 20일부터 21일 이틀 동안 스토리움에서 진행되었습니다!



## 프로그램 내용

자연과학대학 학술제는 기초과학의 중요성을 알리고 학내 구성원들이 과학을 쉽고 재미있게 접할 수 있도록 기획된 학술 행사로, 참여마당(체험), 홍보마당(표본전시), 전시마당(학술포스터), 특별마당(사이버브릭 놀이터) 등으로 다채롭게 구성되어 기초과학의 흥미로움과 학술적 깊이를 동시에 경험할 수 있습니다.

## 모니터링 내용

Part 1부터 4까지 다채롭게 구성된 프로그램들은 단순한 이론 주입식이 아니라 직접 참여하며 즐기는 형태로 기획되어, 비전공자도 과학적 원리를 쉽고 재미있게 이해할 수 있었습니다. 특히 2층의 표본 전시회는 식물, 곤충, 조류 등 다양한 종류의 생물 표본들이 한눈에 들어오도록 깔끔하게 정리되어 있어 관람하기 매우 편했습니다. 또한 각 표본의 특징을 잘 살린 배치와 효율적인 구성 덕분에 자연스럽게 전시 관람에 몰입할 수 있었습니다. 뿐만 아니라 스탬프 투어를 통해 참여자들의 흥미를 유도하고 다양한 부스를 경험할 수 있도록 적극적인 참여를 이끌어낸 것이 인상 깊었습니다.

## 학생 진로·취업 지원 확대

## 산업별 경쟁사 분석 프로그램

사업기관 **공과대학**콘텐츠 **카드뉴스**모니터링단 **박현솔**

## 프로그램 내용

공과대학 재학생을 대상으로 산업 전반의 구조적 이해와 취업 전략을 함께 다루기 위해 마련된 프로그램으로 주요 산업군별 대표 기업의 경쟁 구도와 직무 특징을 분석함으로써 학생들에게 실제 산업 현장을 반영한 취업 인사이트를 제공하는 것을 목표로 합니다. 전체 프로그램은 산업별 전문가 강연, 질의응답으로 구성되어 있으며 실제 산업 현장에서의 경쟁 분석과 기술 트렌드 파악을 통해 공과대학 학생들의 진로 탐색을 구체화하는 데에 중점을 두었습니다.

## 모니터링 내용

이번 특강은 산업별 기술 경쟁과 기업 전략을 구체적으로 비교·분석함으로써, 학생들이 산업의 특성과 취업 방향을 동시에 이해할 수 있도록 구성된 유익한 프로그램이라고 생각합니다. 특히 비대면이라는 특성으로 인해 참여 학생들이 다른 프로그램에 비해 자발적으로 질문하고 현직자가 직접 답변하는 활발한 소통이 이루어져 참여도가 매우 높았습니다. 또한 한 산업 내에서 한 기업만을 다루는 것이 아니라, 두 경쟁사를 비교 분석하며 차이점을 구체적으로 설명하는 구성과 실무 중심의 분석이 첨가된 점이 돋보였습니다.

## 학생 진로·취업 지원 확대

## Job-Road Map 설계 진로 특강

사업기관 **공과대학**콘텐츠 **카드뉴스**모니터링단 **주은하**

## 프로그램 내용

Job-Road Map 설계 진로 프로그램은 다양한 진로 프로그램을 운영하여 공과대학 학생들의 진로와 취업 준비를 체계적으로 정립할 수 있도록 지원하는 프로그램으로 특강, 멘토링 등으로 구성되었습니다. 이번 특강에서는 「노선+포트폴리오」를 주제로 노선의 데이터베이스 기능을 활용한 학업·시간 관리 시스템 구축과 디지털 포트폴리오 제작 능력 향상을 목표로 하였습니다.

## 모니터링 내용

실습 시간 중간과 쉬는 시간 사이에 원활한 질의응답과 피드백이 이루어졌으며, 학생들에게 본인의 경험을 정리하고 시각적으로 보여주는 방법에 대해 자세한 실습이 진행되었습니다. 강사가 학생들의 이해 속도를 고려하여 실습 내용을 반복적으로 안내하는 점과 틈틈이 채팅창을 확인하여 수강생들이 궁금한 부분이 없는지 실시간으로 확인하여 답변을 주는 부분이 인상적이었습니다. 다만, 온라인 특성상 일부 집중력이 저하된 학생들 혹은 실습 환경이 준비되어 있지 않은 소수 학생들의 입퇴장이 있어 집중도 유지가 조금 어려워 보였습니다. 향후 비대면 강의 운영 시 사전 실습 환경 점검과 참여 독려 방안이 필요할 것으로 보입니다.

## 학생 진로·취업 지원 확대

## [국제학부] 영어학전공 기업탐방

사업기관 문화사회과학대학

콘텐츠 카드뉴스

모니터링단 광민서



## 프로그램 내용

영어학전공 학생들이 실제 기업을 탐방하며 향만 물류 산업의 실제 현장을 경험하고 전공과 연계 가능한 진로를 탐색할 수 있도록 기획되었습니다. 이번 기업탐방은 여수광양항만공사를 방문하여 이루어졌으며 오전 오리엔테이션으로 시작하여 분사 소개, 자동화 물류 시스템 견학, 인사담당자 특강, 질의응답 순으로 진행되었습니다.

## 모니터링 내용

이 프로그램을 통해 글로벌 물류 산업에서 해외 기업과의 협상, 국제 계약 문서 작성, 글로벌 협력 네트워크 운영 등에서 영어 능력이 핵심적으로 활용될 수 있음을 알게 되어 전공의 확장 가능성을 보여준 점이 좋았습니다. 탐방 기관이 지역 인재 채용 정책을 강조한 점은 수도권 대학에 비해 상대적으로 기회가 적다고 느끼던 학생들에게 강력한 동기 부여가 되었으며, 자동화 물류 시스템을 눈으로 확인하여 이론적 학습과 실무적 이해의 간극을 줄이는 기회가 되었습니다. 다만, 사전 안내 자료를 제공하여 학생들이 해당 기관에 대해 사전에 인지할 수 있도록 돕는다면 더 내실있는 프로그램이 될 수 있을 것 같습니다. 또한 모의 업무 실습이나 미니 프로젝트를 통해 직무를 간접 체험할 수 있다면 탐방이 단순 견학을 넘어 실질적 진로 체험의 장으로 발전할 수 있을 것으로 생각합니다.

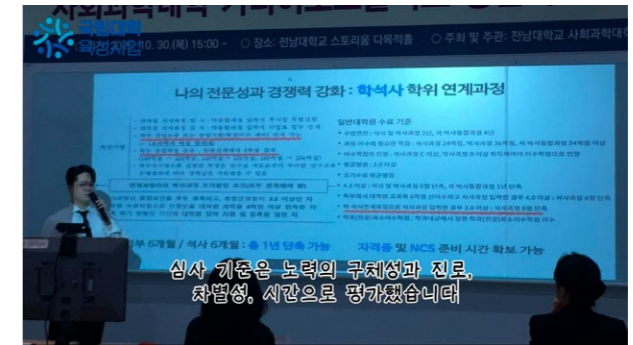
## 학생 진로·취업 지원 확대

## 2025 사회과학대학 커리어포트폴리오 경연대회

사업기관 사회과학대학

콘텐츠 동영상

모니터링단 대학지기



## 프로그램 내용

사회과학대학 커리어포트폴리오 프로그램은 맞춤형 커리어포트폴리오를 제작을 지원하는 프로그램으로 커리어포트폴리오 전문가 초청 특강, 현직자 직무 멘토링, 커리어포트폴리오 경연대회의 3단계로 구성되어 있습니다.

## 모니터링 내용

프로그램이 단계적으로 잘 짜여져있어 학생들의 뛰어난 역량을 잘 드러낼 수 있었다고 생각하였습니다. 경연대회이지만 유연한 분위기에서 심사가 진행되었고, 현장 분위기도 경직되어 있지 않아 좋았습니다. 다만, 심사위원과 발표자 사이의 거리가 좁게 구성되어 있어 다소 대회보다는 발표하는 느낌이 들어, 소강당 등 단차가 있는 곳에서 발표를 하게 되면 더 좋겠다는 생각을 하게 되었습니다. 이 프로그램의 가장 큰 메리트는 1학년부터 4학년까지 어떤 일을 했고 어떤 역량을 쌓았는지를 구체적으로 살펴볼 수 있는 시간이 되어 좋았다는 점이라고 생각합니다.

학생 정서·학습 지원

## 심리 및 정서 안정화 상담 지원(연합캠페인)

사업기관 교학과  
콘텐츠 동영상  
모니터링단 광민서



### 프로그램 내용

취업 준비 과정에서 청년들이 겪는 심리적·정서적 불안을 완화하고 국가 고용 정책을 효과적으로 알리기 위해 기획되었으며, 정책 홍보 부스와 심리 상담, 실습형 상담, 참여형 체험 프로그램 등 다양한 부스가 운영되었습니다.

### 모니터링 내용

이번 연합캠페인은 단순한 정책 홍보 행사에 그치지 않고, 청년들의 심리적 요구를 동시에 충족한 복합형 프로그램이라는 점에서 의미가 크다고 생각합니다. 학생들에게 정책을 단순히 정보로 아는 것이 아니라 실제로 활용 가능한 자원으로 인식할 수 있게 하였고, 동시에 불안과 스트레스를 다루는 구체적 방법도 안내하여 제도 활용 능력과 효능감을 강화할 수 있는 기회가 되었다고 생각합니다. 다만, 참여 인원 대비 상담 인력이 제한되어 충분히 깊이 있는 상담이 어려웠던 점이 보여 사전 예약제 도입, 상담 인력 확충으로 개선하면 좋겠습니다.

지역 국·사립대학 상생협력 기반 강화

## 광주전남 공동교육혁신센터: 오지다 축제

사업기관 교육혁신본부  
콘텐츠 동영상  
모니터링단 박현솔



### 프로그램 내용

‘오개 국립대와 지역민이 다함께 어울리는 축제 <오지다>’는 광주·전남 5개 국립대학이 공동으로 주최하여 대학 간 교류 활성화와 지역사회와의 소통을 강화하기 위해 마련된 행사입니다. 대학 홍보, 지역민 참여 프로그램, 체험부스 운영, 공연 및 이벤트를 결합한 종합형 교류 행사로, 광주·전남 지역 국립대 대학생 및 교직원뿐 아니라 고등학생과 지역민까지 참여하는 개방형 축제를 지향하며 올해는 순천대학교에서 개최되었습니다.

### 모니터링 내용

이번 <오지다> 축제는 5개 국립대학이 함께 운영한 행사로서 다양한 프로그램이 균형 있게 배치되어 있었습니다. 특히 스탬프 투어가 어렵거나 부담스럽지 않게 구성되어 있어 자연스럽게 행사 전반을 둘러볼 수 있었던 점이 좋았고, 체험부스가 여러 분야로 구성되어 있어 각자 관심 있는 활동을 선택해 참여할 수 있었던 점도 긍정적이었습니다. 김경일 교수의 특강을 비롯해 행사에서 제공된 강연들은 흥미로운 주제가 많았고, 축제 분위기도 느낄 수 있어 좋았습니다. 다만 현장에서 각 부스가 왜 이런 프로그램을 운영하는지, 이 체험을 통해 무엇을 얻거나 느낄 수 있는지에 대한 설명이 조금만 더 안내되었다면 참여자가 체험의 의미를 더 잘 이해하고 몰입할 수 있었을 것 같습니다.

## 지역 국·사립대학 상생협력 기반 강화 한 책 도서교환전

사업기관 **도서관**  
콘텐츠 **카드뉴스**  
모니터링단 **곽정현**



### 프로그램 내용

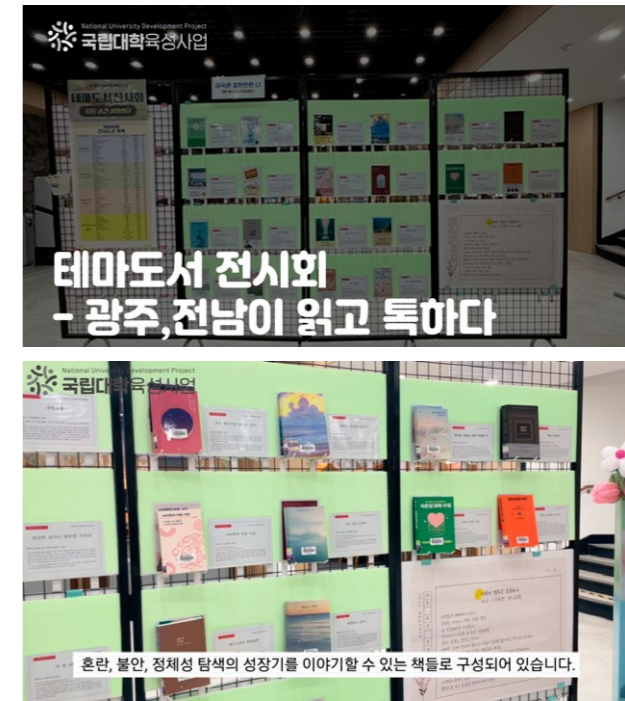
‘2025 광주·전남이 읽고 특하다’는 광주·전남 19개 지역 대학 도서관 연합 행사로 올해 한 책에 대해 단순히 책을 읽는 것을 넘어 생활 속에서 자연스럽게 독서에 대한 대화나 공감의 오가도록 하는 것을 목표로 합니다. 그 중 한 책 도서 교환전’은 소장 중인 도서 중 다른 사람과 나누고 싶은 책 1권을 가져와 올해의 한 책 또는 동반 도서와 일대일로 교환하는 방식으로 진행됩니다. 올해 교환되는 도서는 2025 한 책인 ‘이중 하나는 거짓말(김애란 지)’과 동반도서 4권이 선정되었습니다. 도서 한 책 교환전 이후 테마 도서 전시회와 책 토크 콘서트, 독서 후기 공모전이 예정되어 있습니다.

### 모니터링 내용

현장에 위치해있던 담당자가 방문한 사람들에게 친절하게 교환 가능 도서와 방법을 설명해 주었으며, 사람들이 많이 오가는 1층에 위치해 있어 지나가는 사람들도 관심 있게 해당 행사를 살펴볼 수 있었습니다. 유동 인구가 많은 1층 입구 옆에 위치해 사람들의 시선을 끌 수 있어 좋았으며, 현수막과 팸말 등 한 책 도서 교환전의 정보를 알 수 있는 홍보물이 많아서 원래 해당 행사를 알지 못했던 사람들도 행사에 관심을 가질 수 있도록 한 점이 인상 깊었습니다. 다만, 교환된 한 책을 뒤쪽에 배치해 두는 공간을 마련하여 어떤 책들이 교환되었는지 알 수 있게 해주었으면 더 좋겠다고 생각하였습니다.

## 지역 국·사립대학 상생협력 기반 강화 테마도서 전시회

사업기관 **도서관**  
콘텐츠 **동영상**  
모니터링단 **송호은**



### 프로그램 내용

테마도서 전시회는 ‘광주·전남 읽고 특하다’라는 사업의 일환으로 지역 대학도서관과 협력하여 진행되는 프로그램입니다. 이번 전시에서는 ‘광주·전남 읽고 특하다’에서 선정한 올해의 한 책인 ‘이중 하나는 거짓말’을 메인으로 하여 해당 도서의 내용을 바탕으로 ‘모든 순간, 성장한다’라는 주제를 도출하여 기획되었습니다. 전시는 세부테마로 다시 분류하여 ‘아직은 불완전한 나’, ‘혼자서 자라는 시간’, ‘좌절에서 배운 용기’, ‘함께 걸으며 배우는 것들’로 기획되었으며, 각 테마에 맞는 도서와 DVD를 관람과 함께 필사 이벤트를 통해 직접 좋은 구절을 나눌 수 있도록 하였습니다.

### 모니터링 내용

전시회 대해 세부적인 내용을 알게 되면서 전시가 단순히 추천도서를 진열한 것이 아니라라는 점을 확인할 수 있었습니다. 한 권의 책을 먼저 선정하고 그 책을 중심으로 여러 가지 테마를 구성하여 약 80여 종의 책으로 확장한 것은 매우 체계적이고 세심하게 기획된 전시라는 인상을 주었습니다. 또한 필사 이벤트나 좋은 구절을 나눌 수 있도록 책갈피를 배치하는 것처럼 단순히 눈으로만 감상하는 전시가 아닌 직접 참여할 수 있는 전시라는 점이 특히 인상 깊었습니다. 아쉬운 점은 이러한 의미 있는 전시가 많은 학생들에게 충분히 알려지지 않았다는 것입니다. 포털의 배너부터 도서관 공지사항 등 홍보에 최선을 다하고 있는 도서관 측과는 다르게 주변 학생들이 인지하고 있지 않아 더 효과적인 홍보를 통해 더 많은 학생들이 전시회에 참여하고 경험할 수 있기를 기대합니다.

학문 균형발전

# 지역사회상생형 연구기반 강화를 위한 전문가 특강: 한국의 극우

사업기관 5·18연구소  
콘텐츠 동영상  
모니터링단 김정아



프로그램 내용

지역사회 상생형 연구 기반 강화를 위한 전문가 특강은 2025년 국립대학 육성사업 ‘실천과 지식을 아우르는 민주·인권·평화학 연구 지원 사업’의 일환으로 마련된 프로그램입니다. 현재 가장 뜨거운 쟁점인 한국에서 극우 현상의 문제를 입체적으로 살피기 위해 총 4강의 시리즈로 구성했으며, 첫 번째 특강은 온라인에서 극우 활동을 진단해 볼 수 있도록 구성하였습니다.

모니터링 내용

특강에 정말 많은 분들이 와서 놀랐으며, 특히 나이가 지긋하신 어르신들이 주를 이뤘는데 사회 문제에 대한 뜨거운 관심을 느낄 수 있었습니다. 다만 아쉬웠던 점은 대학생들의 참여가 저조했다는 점으로 젊은 층의 목소리도 중요한 만큼, SNS나 대학 커뮤니티 같은 온라인 채널을 활용한 홍보가 더 활발하게 이루어졌으면 좋겠다는 생각이 들었습니다. 특강 시작 전, 주최 기관인 5.18 연구소와 광주청년유니온이 직접 나와 행사 목적을 설명해 준 덕분에 특강이 어떤 의도와 취지로 마련되었는지 명확히 이해할 수 있었고, 덕분에 특강 내용에도 더욱 집중할 수 있었으며 주최 측의 진정성이 느껴지는 부분이었습니다.

학문 균형발전

# 지역사회상생형 연구기반 강화를 위한 전문가 특강: 극우의 전략과 사회적 해법

사업기관 5·18연구소  
콘텐츠 카드뉴스  
모니터링단 김정아



프로그램 내용

지역사회 상생형 연구 기반 강화를 위한 전문가 특강은 2025년 국립대학 육성사업 ‘실천과 지식을 아우르는 민주·인권·평화학 연구 지원 사업’의 일환으로 마련된 프로그램입니다. 현재 가장 뜨거운 쟁점인 한국에서 극우 현상의 문제를 입체적으로 살피기 위해 총 4강의 시리즈로 구성했으며, 4회차는 ‘극우의 전략과 사회적 해법’을 주제로 극단주의, 좌익과 우익, 보수와 진보, 한국 극우들의 성향 등을 심층적으로 다루며 민주주의의 퇴행 문제에 대한 사회적 해법을 모색하였습니다.

모니터링 내용

‘한국의 극우’와 같이 논의하기 까다롭고 심층적인 주제를 다루면서도 이를 4차시로 세분화하여 다양한 측면에서 깊이 있는 강연을 기획한 점이 매우 훌륭하였습니다. 주제의 전문성과 난이도를 고려한 체계적인 구성이 돋보였으며, 주제가 다소 무거울 수 있음에도 매회 평균 60여 명이 참여하여 사회적으로 관심이 높은 시의적절한 주제를 성공적으로 선정했다고 판단됩니다. 20-30대 젊은 세대의 극우화 경향에 주목하여 광주청년유니온과 협력한 점도 의미 있는 시도였다고 생각합니다.

## 학문 균형발전

[불어불문학과] 2025 프랑코포니 문화제:  
프랑스어 말하기 대회

사업기관 인문대학

콘텐츠 동영상

모니터링단 박채연



## 프로그램 내용

프랑코포니 문화제는 프랑스어권 문화에 대한 흥미와 타국 문화에 대한 깊이 있는 이해를 고취시키는 기회를 제공하는 프로그램입니다. 프랑코포니 문화제의 다양한 프로그램 중 제5회를 맞이한 프랑스어 말하기 대회는 “프랑스 속의 한국, 한국 속의 프랑스(La Coree en France, La France en Coree)”라는 주제로 참가자들이 한국과 프랑스 양국 간 융합의 현장을 탐구하고 이를 프랑스어로 표현함으로써 세계적인 시야를 확장할 수 있는 기회를 제공하고자 기획되었습니다.

## 모니터링 내용

단순히 정해진 지문을 읽는 것이 아니라, ‘상호 문화 교류’라는 시사적인 주제에 대해 직접 원고를 작성하고 암기하여 발표함으로써, 언어 능력뿐만 아니라 비판적 사고력과 발표력까지 기를 수 있는 좋은 기회였다고 생각합니다. 발표 진행 시 마이크 사용과 정숙한 분위기 조성 등 기본적인 진행 환경이 잘 갖춰져 발표자의 목소리에 온전히 집중할 수 있었던 점도 좋았습니다. 다만, 행사가 예정보다 다소 지연되어 늦게 시작된 부분과 참여자와 관람객 수가 너무 적었던 점이 아쉬웠습니다. 좋은 취지의 대회가 지속되기 위해서는, 학생들의 참여를 이끌어낼 수 있는 더 적극적인 홍보가 필요할 것 같습니다.

## 학문 균형발전

## [독일언어문학과] 독문학제: 독문인의 날

사업기관 인문대학

콘텐츠 동영상

모니터링단 대학지기



## 프로그램 내용

독문인의 날을 맞이해 전남대학교 인문대학 독일언어문학과 학생들이 독일 희곡 『노부인의 방문』을 각색하여 무대에 올린 연극 공연입니다. 공연예술, 희곡의 이해 등 전공 교과목과 연계하여 학생들이 공연 예술을 현실적으로 체험하고 전공지식을 실제 무대 예술로 구현하는 것을 목적으로 하여 작품 분석부터 무대 구성 등 모든 요소를 학생들이 직접 기획하고 운영하였습니다.

## 모니터링 내용

학생들이 전공지식을 실제 무대 예술로 구현한 뛰어난 사례라고 생각합니다. 작품 분석부터 각색, 연습, 무대 운영까지 모든 과정이 학생 주도로 이루어져 창의성과 협업 능력을 확인할 수 있었으며 반년 동안 꾸준히 준비한 만큼 공연의 연기력, 무대 구성, 음향·조명 조정 등 다양한 요소에서 높은 수준의 완성도를 보여주었습니다. 각색 과정에서 현대적 요소를 가미한 부분도 관객의 집중도를 높이는 데 기여하였고, 약 70명의 관객이 참석해 높은 참여율을 보였으며 관객의 반응도 매우 긍정적이었습니다. 다만 인문대 소강당의 구조적 특성으로 인해 무대와 객석 간 거리가 좁아 시야 확보와 배우들의 동선에 제한이 있어, 추후 무대가 더 깊거나 단차가 있는 공간에서 공연을 진행한다면 더 큰 몰입감을 제공할 수 있을 것이라고 생각합니다.

## 학문 균형발전

[지구환경과학부] 해양인재미래로드:  
블루오션세미나

사업기관 자연과학대학

콘텐츠 동영상

모니터링단 박채연



## 프로그램 내용

해양인재미래로드: 블루 오션 세미나는 해양환경전공 교수와 학부생 및 해양학과 대학원생을 대상으로 하는 학술 초청 세미나로 이 프로그램은 국내외 해양학 분야에서 저명한 산업 전문가, 공공기관 전문가 및 연구자들을 초청하여 최신 해양학 동향을 공유하고, 학생들의 해양학에 대한 관심을 높이는 것을 목표로 합니다. 나아가 본 세미나는 학부생과 대학원생들이 자신의 연구 및 진로에 대해 전문가와 직접 토의하는 자리를 마련하여, 학생들의 학습 동기를 부여하고 취업 설계를 위한 실질적인 정보를 제공하는 기회를 마련하고 있습니다.

## 모니터링 내용

블루 오션 세미나는 학부생들에게 대학원생들의 실제 연구 과정을 살펴보고, 해양학 분야가 어떤 방식으로 조사되고 분석되는지 파악할 수 있는 좋은 기회였다고 생각합니다. 특히 학생 발표 이후 이어진 질의응답 시간에 해당 분야의 교수님들과 전문가분들이 직접 참여하여 보충 설명을 더하고 심층적인 질문을 해주신 점이 인상적이었습니다. 덕분에 발표 내용에 대한 이해를 한층 높일 수 있었습니다. 다만 학생 발표자들이 마이크를 사용하지 않아 목소리가 잘 들리지 않는 경우가 많아 마이크 사용을 권장하면 좋을 것 같습니다. 또한, 학부생들의 적극적인 참여를 유도하기 위해 '자유 Q&A 세션'을 먼저 진행한 후 '전문가 코멘트 세션'을 갖는다면 학부생들도 부담 없이 질문하고 토론에 참여할 수 있는 분위기가 조성될 것이라 생각합니다.

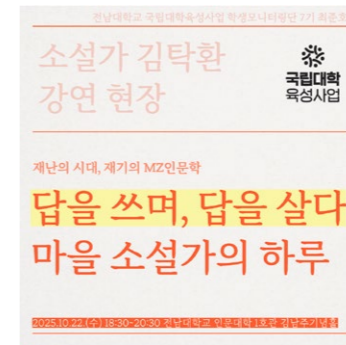
## 학문 균형발전

재난의 시대, 재기의 MZ인문학: 답을 쓰며,  
답을 살다

사업기관 한국어문학연구소

콘텐츠 카드뉴스

모니터링단 최준호



## 프로그램 내용

재난과 위기의 시대적 상황 속에서 지역의 현안을 깊이 있게 이해하고 미래를 이끌어 갈 동력과 시대정신의 전환을 모색하기 위해 기획된 시민 중심의 인문학 강연 프로그램입니다. 기후 위기, 사회적 연대, 인간성 회복, 감정 문해력 등 현실적인 주제들을 한국의 언어, 문화, 문학과 결합한 강연을 통해 풀어내며, 참여자들에게 사회적 위기를 극복할 수 있는 실천적 지식과 통찰력을 배양할 기회를 제공하고 인문학 기반의 융복합적 소양을 기르는 것을 목적으로 합니다. 금년도 다섯 번째 강연은 소설가 김탁환의 「답을 쓰며 답을 살다-마을소설가의 하루」로, 재난의 시대를 살아가는 예술가로서의 성장과 「마을 소설가」로서의 삶에 대한 이야기를 중심으로 진행되었습니다.

## 모니터링 내용

이번 강연은 대학 구성원뿐 아니라 지역 시민들에게도 높은 관심을 받은 프로그램이었습니다. 강의실은 많은 관객들로 가득 차며, 강연 내내 청중들의 집중도와 몰입도가 높았습니다. 특히 소설가 김탁환의 진솔한 화법과 현장 중심의 서사, 그리고 「마을소설가」로서의 전환 과정은 재난과 위기의 시대를 살아가는 우리 모두에게 어떻게 나아갈지에 대해 생각할 거리를 던져 주었습니다. 프로그램의 전반적 인기는 매우 높았으나, 학부생의 참여 비율은 상대적으로 적은 편이어서 학부생에게도 보다 적극적인 홍보가 이루어졌다면, 젊은 세대에게 더욱 깊은 울림을 줄 수 있었을 것이라는 아쉬움이 남습니다. 그럼에도 불구하고 이번 강연은 MZ 인문학의 취지에 걸맞게, 재난의 시대 속 인간의 존엄과 회복을 모색하는 매우 인상적인 프로그램이었고, 특히 대학이 지역사회와 함께 인문학 담론을 확장하는 좋은 사례로 평가할 수 있을 것입니다.

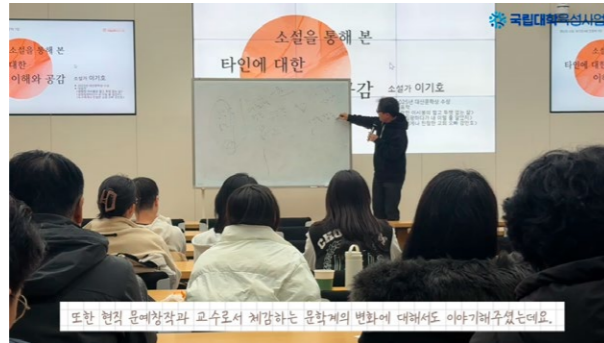
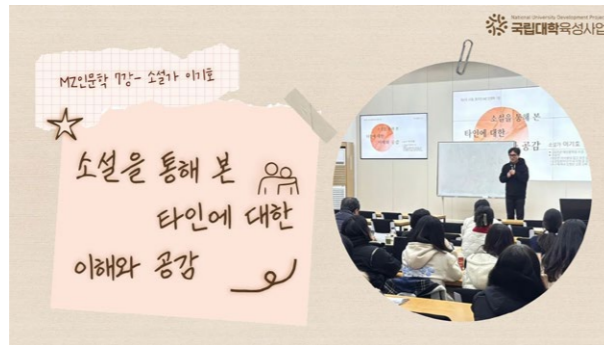
## 학문 균형발전

## 재난의 시대 재기의 MZ인문학: 소설을 통해 본 타인에 대한 이해와 공감

사업기관 한국어문학연구소

콘텐츠 동영상

모니터링단 박채연



또한 현직 문예창작과 교수로서 체감하는 문학계의 변화에 대해서도 이야기해주셨는데요.

## 프로그램 내용

재난과 위기의 시대적 상황 속에서 지역의 현안을 깊이 있게 이해하고 미래를 이끌어 갈 동력과 시대정신의 전환을 모색하기 위해 기획된 시민 중심의 인문학 강연 프로그램입니다. 기후 위기, 사회적 연대, 인간성 회복, 감정 문해력 등 현실적인 주제들을 한국의 언어, 문화, 문학과 결합한 강연을 통해 풀어내며, 참여자들에게 사회적 위기를 극복할 수 있는 실천적 지식과 통찰력을 배양할 기회를 제공하고 인문학 기반의 융복합적 소양을 기르는 것을 목적으로 합니다. 이번 강연은 2025년 대산문학상 수상 작가 이기호를 초청하여 '소설을 통해 본 타인에 대한 이해와 공감'을 주제로 진행되었습니다.

## 모니터링 내용

이기호 작가는 소설가가 된 계기와 유년 시절의 독서 경험을 솔직하게 풀어내며 청중의 흥미를 끌었습니다. 현직 문예창작과 교수로서 체감하는 순수 문학에서 대중문학으로의 변화 흐름과 이에 따른 고민도 공유하였고, 나와 다른 주인공의 삶을 상상하고 인식하려는 노력을 통해 진정한 공감 능력을 키울 수 있다는 메시지를 전달했습니다. 작가 특유의 재치 있는 입담으로 지루할 틈 없이 진행되었으며, 사전 신청 없이 누구나 참여 가능하여 많은 인원이 참석하였습니다. 여러 스크린과 화이트보드로 강연 환경이 잘 조성되었고, 다양한 다과 준비로 세심한 배려가 느껴졌습니다. 다만 많은 인원으로 인해 좌석이 부족했던 점이 아쉬웠으며, 프로그램의 인기를 고려하여 더 넓은 공간 확보가 필요해 보입니다.

## 학문 균형발전

## 지역민과 함께하는 호남학 페스타

사업기관 호남학연구원

콘텐츠 동영상

모니터링단 박현솔



## 프로그램 내용



## 모니터링 내용

'동아시아의 가족과 가문(東아시아의家族と家門, 东亚的家族和家门)'은 전남대학교 호남학과·호남학연구원, 중국 안휘대학교 휘학연구센터, 일본 오키나와국제대학 남도문화연구소가 공동으로 주최한 국제학술대회입니다. 세 연구소는 매년 교차로 개최지를 바꾸어가며 동아시아의 역사, 문화, 사회를 중심으로 '같음과 다름'의 문제를 탐구하고, 이를 통해 공통의 의제를 발굴하여 학문적 교류와 협력의 장을 마련하는 것을 목표로 하며 이번 대회에서는 동아시아 사회의 가족 제도와 가문 문화에 대한 비교연구를 진행하였습니다.

이번 국제학술대회는 전남대학교가 지역 기반 인문학 연구를 국제적 수준으로 확장하고 있음을 보여주는 행사라고 생각합니다. 한·중·일 교수들의 발표가 끝난 뒤 이어지는 토론 시간이 구성되어 있어 청중이 지루하지 않게 참여할 수 있었습니다. 발표는 각 연구소별 2명씩 총 6명이 진행하며, 이후 중국과 한국의 대학생 발표가 진행되는 구성은 세대 간 학문 교류를 자연스럽게 이어주며, 동아시아 지역학 연구의 지속성과 확장 가능성을 확인할 수 있는 의미 있는 구조라고 생각합니다.

## 학문후속세대 육성 도전장학(미래)

사업기관 대학원혁신본부  
콘텐츠 카드뉴스  
모니터링단 주은하



### 프로그램 내용

‘도전장학(미래)’는 전남대학교가 학부와 대학원의 연계성을 강화하고, 우수한 학문 역량을 지닌 인재의 대학원 진학을 장려하기 위해 운영하는 장학 제도입니다. 전남대학교 학사과정 졸업 예정자 중 대학원 진학 예정자 혹은 25학년도 후기 일반전형 및 학·석사 연계과정을 통해 우리 대학 일반대학원에 진학한 학생을 지원하는 제도로 학생이 안정적인 환경에서 학업과 연구에 전념할 수 있도록 지원을 제공하는 것을 목표로 합니다.

### 모니터링 내용

모니터링단 입장에서 본 해당 프로그램은 학생 친화적이고 진입장벽이 낮다는 장점이 있으나, ‘도전’이라는 이름에 걸맞은 경쟁적 동기부여 요소가 부족하다고 느껴졌습니다. 이를 보완하기 위해 지원동기 및 진로 계획서를 평가 항목으로 추가하여 단순한 ‘형식적 지원’이 아닌 ‘목표 지향적 진학’을 유도하고, 성과 기반 환류 체제를 만들어 장학생이 대학원에서의 성과를 제출하면 차기 장학금이나 연구지원 프로그램과 연계할 수 있도록 설계하는 방안을 제안하고 싶습니다. 이를 통해 장학생이 단순 보조금 수혜자가 아니라 성과 창출 주체로 전환될 수 있으며, 대학은 장학금 투자 대비 높은 성과를 확인하여 제도 정당성을 부여할 수 있다고 생각합니다.

## 시대를 선도하는 인재 양성 ABC (AI + Business + CT) 역량강화 부트 캠프

사업기관 아트&테크놀로지  
협동과정  
콘텐츠 카드뉴스  
모니터링단 최서원



### 프로그램 내용

ABC역량강화 부트캠프 프로그램은 광주·전남 지역의 미디어·콘텐츠 산업 분야에서 디지털 전환을 선도할 실무형 창의융합 인재를 양성하기 위해 기획되었습니다. 다양한 디지털 제작 기술을 실습 중심으로 익힐 수 있는 교육 프로그램으로 구성되어 있으며, 그 중 ‘UnityAI 실감콘텐츠 제작 워크숍’은 UnityAI 기반의 개발 방식과 실감형 콘텐츠 제작 기초를 이해하고 실습을 통해 사용법을 익힐 수 있도록 하였습니다.

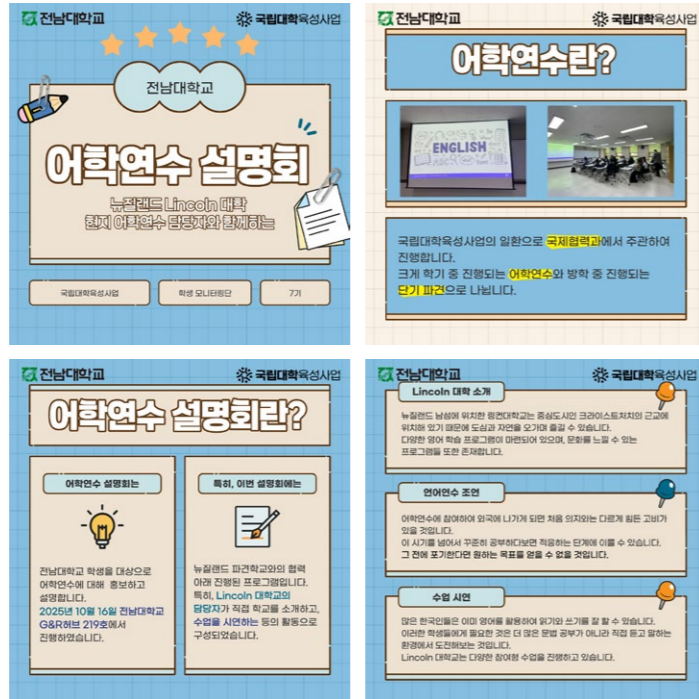
### 모니터링 내용

최근 실감형 콘텐츠에 대한 관심이 높아지는 것에 비해 쉽게 배울 수 있는 공개 강의나 자료는 아직 많지 않은 편인데 이번 워크숍에서 복잡한 내용을 이해하기 쉽게 설명해주어 처음 접하는 기술임에도 모두가 흥미를 갖고 참여할 수 있었다는 점이 특히 인상적이었습니다. 실습 중 개인별 코칭을 해주셔서 학생들이 무리 없이 실습을 이어갈 수 있었다는 점도 좋았습니다. 한 가지 아쉬웠던 점은 참여자가 예술대학 학생들 중심으로 이루어졌다는 점으로 1학생회관이나 진리관 등 다양한 학생들이 오가는 공간에도 홍보가 이루어졌다면 더 많은 학생들이 참여할 수 있었을 것 같습니다.

글로벌 창의 인재 양성

뉴질랜드 Lincoln 대학 현지 어학연수 담당자와 함께하는 어학 연수 설명회

사업기관 국제협력과
콘텐츠 카드뉴스
모니터링단 송호은



프로그램 내용

국제협력과의 두 가지 파견 프로그램인 교환학생과 언어연수 중 언어연수에 대해 홍보하고 그 중에서도 방향 중 진행되는 단기 파견교인 뉴질랜드의 Lincoln 대학 담당자와 연계하여 진행되었습니다. 프로그램은 뉴질랜드 Lincoln 대학 담당자의 주도로 크게 뉴질랜드 소개, 수업시연, 영어 공부 조언으로 구성되었습니다.

모니터링 내용

이번 프로그램은 단순히 교내 담당자가 진행하는 것이 아니라 파견교 담당자와 함께 진행한 것이 특징입니다. 파견이 예정된 학생들에게는 일종의 오리엔테이션으로, 파견에 관심이 있는 학생들에게는 프로그램 홍보가 되는 자리였으며 편안한 분위기에서 진행되었기 때문에 학생들이 많은 질문을 하는 모습을 볼 수 있었습니다. 다만, 전남대학교 스토어 어플 공지를 제외하고는 눈에 띄는 홍보를 찾기 힘들었다는 점이 아쉬웠습니다.

글로벌 창의 인재 양성

동계 5만기행 프로그램 발대식

사업기관 국제협력과
콘텐츠 카드뉴스
모니터링단 박민서



프로그램 내용

동계 5만기행은 학생들이 스스로 탐방 주제와 국가를 설정하여 글로벌 현장을 경험하는 프로그램으로 동계 5만기행 발대식은 치열한 경쟁을 뚫고 선발된 단기 파견 대상자들에게 파견의 목적성을 명확히 심어주고 대학을 대표하는 파견단으로서의 소속감과 책임감을 고취하기 위해 기획되었습니다.

모니터링 내용

용봉홀의 멀티미디어 환경을 적극 활용하여 해외 안전 사고 사례 영상을 시청하게 한 점은 학생들에게 경각심을 일깨우는 데 효과적이었다고 생각합니다. 또한 '우수 팀의 사례 발표'를 전면에 배치한 것은 학생 간의 피어 러닝(Peer Learning)을 유도했다는 점에서 교육 공학적으로 우수한 기획이었습니다. 우수 팀들의 실질적인 노하우를 공유하여 타 팀들에게 긍정적인 자극과 벤치마킹의 기회를 제공하였습니다. 다만, 파견 국가가 다양한 만큼 발대식 이후 국가별로 소그룹 모임을 별도로 편성하여 전공별, 지역별 네트워킹을 지원한다면 탐방의 질이 더욱 향상될 것으로 보입니다.

외국인 유학생 지원 강화

외국인 유학생 서포터즈(cis) 팝업스토어

사업기관 **국제협력과**  
 콘텐츠 **카드뉴스**  
 모니터링단 **고은채**



프로그램 내용

전남대학교 국제협력과에서 외국인 유학생 친화형 글로벌 교육환경을 구축하고자 선발한 국제협력과 서포터즈(CIS)가 외국인 유학생 및 재학생을 대상으로 팝업스토어를 운영하였습니다. 이 팝업스토어는 서포터즈의 존재를 알리고 유학생들에게 다가가기 위한 목적으로 개최되었으며, CIS 관련 퀴즈, 스피드 퀴즈, 한국 퀴즈, 주사위 게임 등 다양한 미니 게임과 수요조사 참여와 다과를 제공하는 방식으로 진행되었습니다.

모니터링 내용

점심시간대에 진행되어 유동인구가 많았고 길게 줄을 서서 대기하는 학생들도 많았으며, 서포터즈들도 적극적으로 참여를 유도하는 모습이 인상적이었습니다. 영어 소통 가능한 서포터즈 덕분에 외국인 유학생들도 편하게 참여하는 모습을 볼 수 있었습니다. 다만 팝업스토어 운영 시 국제협력과와 서포터즈를 더 부각시킬 수 있는 뚜렷한 컨셉 설정이 필요해 보이며, 홍보 수단을 다양화하고 한국적 컨셉에 맞는 상품 선정과 수량 확보가 있으면 효과적일 것 같습니다.

외국인 유학생 지원 강화

외국인 유학생 추석맞이 행사

사업기관 **국제협력과**  
 콘텐츠 **카드뉴스**  
 모니터링단 **최서원**



프로그램 내용

외국인 유학생 추석맞이 행사는 외국인들에게 한국의 전통 명절인 추석에 대해 알리고 다양한 한국 전통 놀이와 문화를 제공하는 프로그램입니다. 해당 프로그램은 크게 한국의 전통 놀이 체험과 한국의 전통 문화 체험으로 나뉘어 있으며 국제협력과 서포터즈 학생들과 담당자들이 순차적으로 행사를 각자 담당하여 진행되었습니다.

모니터링 내용

외국인 유학생들에게 한국 문화에 대한 깊은 이해와 즐거운 경험을 선물한 성공적인 교류의 장이었다고 생각합니다. 외국인 유학생들이 한국에 와서 바라는 것은 문화 체험이냐 한국인들과의 소통이기 때문에 이 행사를 통해서 외국인 유학생 서포터즈와 외국인 유학생들이 서로 문화 교류의 장을 체험할 수 있는 효과를 얻을 수 있었을 것 같습니다.

외국인 유학생 지원 강화

2025학년도 2학기 외국인 버디 프로그램

사업기관 국제협력과  
콘텐츠 동영상  
모니터링단 캠퍼스아이



프로그램 내용

CNU 버디 프로그램(Buddy Program)은 전남대학교의 학부 외국인 유학생과 교환학생이 대학 생활에 원활히 적응하도록 돕기 위해 재학생과 1:1 또는 소그룹으로 매칭하여 운영하는 지원 프로그램입니다. 프로그램은 학업 성공과 대학 생활 전반의 부담을 완화하는 것을 목표로 하며, 다문화적 상호작용을 통해 학생 간 문화 교류를 촉진하고 글로벌 역량을 강화하는 것을 지향합니다. ‘외국인 버디 프로그램’에 선발된 재학생은 한 학기 동안 유학생의 친구이자 동료로 활동하며 학교생활 적응과 한국 문화 이해를 돕습니다.

모니터링 내용

버디 프로그램을 통해 다양한 외국인 친구들과 교류할 수 있고 언어 실력이 향상될 수 있다는 점은 프로그램의 명확한 장점이라는 생각이 들었습니다. 참여 학생들 역시 영어로 말하는 것에 대한 두려움을 없애고, 회화를 하는 데에 자신감도 생기고 영어로 대화하는 방법을 알게 된 점이 높이 평가했습니다. 다만 한 명의 한국인 버디가 여러 명의 외국인 버디를 담당하는 구조로 짜여 있는데 이를 1:1 구조로 개선하면 일정 조율도 쉬워지고 현재보다 깊이 있게 친해질 수 있을 것이라고 생각합니다.

외국인 유학생 지원 강화

학습도우미를 활용한 한국어 학습 역량 강화

사업기관 언어교육원  
콘텐츠 카드뉴스  
모니터링단 송호은



프로그램 내용

본 프로그램은 유학생 대상으로 두 가지 과정으로 구분됩니다. 첫 번째는 학위과정 학생들을 위한 1대 1 프로그램이고, 두 번째는 한국어 학습도우미가 언어교육원 수업을 도와주는 1대 다 프로그램입니다. 두 가지 모두 한국어를 배우고자 하는 외국인 유학생에게 도움을 주는 것이 가장 큰 목표이며 전남대학교 재학생을 학습도우미로 선정하여 한국어 강사로서의 체험 기회 및 세계 문화 교류 기회를 제공하고 있습니다.

모니터링 내용

한국어 학습도우미와 외국인 유학생들의 라포가 잘 형성되어 편안한 모습으로 프로그램에 참여하는 모습을 확인할 수 있었습니다. 단순하게 이론을 습득하는 것이 아니라 한국어 문화와 유학생 본국의 문화를 교류하면서 직접 생각하고 말할 수 있도록 진행되고 있었으며 학습도우미가 능숙한 진행을 하는 모습은 사업추진부서인 ‘언어교육원’의 선발 과정에 대한 신뢰를 가질 수 있었습니다. 외국인 유학생들만을 위한 프로그램이 아니라 국어국문을 전공하거나 국어교육을 전공한 학생들에게도 한국어 수업 능력을 기르고 교류할 수 있는 장으로 보였기 때문에 여러 긍정적인 효과가 기대되는 프로그램이었습니다.

국립대학 육성사업

**학생모니터링단  
7기 활동모음집**



---

발행처 전남대학교 재정전략실  
T. 062. 530. 5135  
F. 062. 530. 1129